

Darbspēka tirdzniecības atklāšana

Izmeklēšanas rīks likuma piemērošanai un
kontroljautājumu saraksts darba inspektoriem

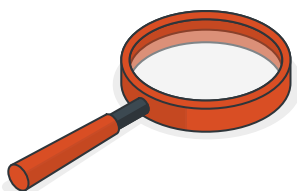
Pekka Ylinen
Anniina Jokinen
Anna-Greta Pekkarinen
Natalia Ollus
Katja-Pia Jenu





Darbaspēka tirdzniecības atklāšana

**Izmeklēšanas rīks likuma piemērošanai
un kontroljautājumu saraksts darba
inspektoriem**



**Pekka Ylinen
Anniina Jokinen
Anna-Greta Pekkarinen
Natalia Ollus
Katja-Pia Jenu**

**2020
Helsinki**

Autori:

Pekka Ylinen, Anniina Jokinen,
Anna-Greta Pekkarinen, Natalia Ollus un
Katja-Pia Jenu

Valsts pētījums:

Bulgārija: Anton Kojouharov un
Vladimir Nikolov

Igaunija: Anna Markina, Ardo Ranne,
Igor Krotenko un Simone Eelmaa

Somija: Pekka Ylinen, Anniina Jokinen,
Anna-Greta Pekkarinen,
Katja-Pia Jenu un Thomas Skur

Latvija: Lāsma Stabiņa, Jurijs Misjuns,
Lubova Masaļska-Radziņa un
Baiba Puķukalne

Redakcijas dizains un ilustrācijas:

Lea-Maija Laitinen
www.leamaija.works

Aili Pääkkönen

**FLOW publikāciju logo un izkārtojuma stila
elementus izstrādājusī:**

Simone Gaglione
<https://www.simonegi.it>

Visas partnervalstis organizēja divus
seminārus ar tiesībaizsardzības iestāžu
pārstāvjiem un darba inspektoriem, lai
pārliecinātos, ka šī publikācija ir praktiska,
atbilstīga un iespējama. Mēs vēlamies
pateikties visiem, kuri sniedza komentārus
par šo rīku un kontroljautājumu
sarakstiem.

Izdots Helsinkos 2020. gadā, izdevējs:
Eiropas Noziedzības novēršanas un
kontroles institūts, kas saistīts ar Apvienoto
Nāciju Organizāciju (HEUNI)



Šo publikāciju finansēja Eiropas
Savienības Iekšējās drošības
fonds.

Publikācija atspoguļo tikai autora
viedokli, un viņš pats uzņemas par to
atbildību. Eiropas Komisija neuzņemas
nekādu atbildību par bukletā iekļautās
informācijas iespējamo izmantošanu.

ISBN 978-952-7249-33-8 (grāmata)

ISBN 978-952-7249-34-5 (PDF)

ISSN 1799-5590

ISSN-L 1237-4741



Ministry of the Interior
Republic of Latvia



CENTER FOR
THE STUDY OF
DEMOCRACY



Saturs

| | |
|-------------------------------------------------------------------------------------------------------------|----|
| Ievads | 8 |
| Kas ir cilvēku tirdzniecība? | 11 |
| Cilvēku tirdzniecības tiesiskais regulējums Latvijā | 15 |
| Darbības vides un ieinteresēto personu sadarbības analīze | 18 |
| Cilvēku tirdzniecības identificēšana | 22 |
| Iejaukšanās cilvēku tirdzniecībā | 26 |
| Izmeklēšana un pierādījumu vākšana | 29 |
| Aizturēšana un nopratināšana | 36 |
| Ar tulkošanu saistītās problēmas | 38 |
| Upuru aizsardzība | 40 |
| Sākotnējie pasākumi | 40 |
| Turpmākie pasākumi | 42 |
| Sadarbība ar prokuroriem | 43 |
| Finanšu izmeklēšana | 47 |
| Finanšu noziedzība | 47 |
| Naudas plūsmas | 48 |
| Noziedzīgi iegūtu līdzekļu legalizācija | 49 |
| Aktīvu konfiskācija | 51 |
| Izmeklēšana, lai piemērotu uzņēmējdarbības aizliegumu | 52 |
| Darba devēju sankciju direktīva | 53 |
| Starptautiskā sadarbība: kopējas izmeklēšanas grupas | 55 |
| No izaicinājumiem līdz veiksmīgām izmeklēšanām | 59 |
| Resursi | 62 |
| Ceļš uz veiksmīgu izmeklēšanu | 64 |
| Pielikumi: | |
| 1. kontroljautājumu saraksts. Darbaspēka ekspluatācijas identificēšana darba inspektoriem un citām iestādēm | 66 |
| 2. kontroljautājumu saraksts. Jautājumi sarunai ar upuriem | 72 |

levads

Darbaspēka ekspluatācijas un cilvēku tirdzniecības identificēšana un izmeklēšana ir sarežģīts uzdevums. Bieži starptautisku noziegumu ietvaros darba ņēmēji migranti no vienas vai vairākām valstīm tiek nogādāti trešajā valstī, kur likumpārkāpēji dažādi izmanto viņu sarežģīto stāvokli un neziņu. Darbaspēka ekspluatācija īpaši bieži tiek konstatēta tādās darbietilpīgās nozarēs kā sabiedriskā ēdināšana, uzkopšana, lauksaimniecība un būvniecība (piemēram, Jokinen un citi, 2011; Ollus un citi, 2013; FRA, 2015). Likumpārkāpēji visos iespējamajos veidos cenšas noslēpt savas noziedzīgās darbības un iebiedēt upurus, lai viņi neuzdrīkstētos runāt par situāciju, kādā atrodas. Galu galā darbaspēks tiek ekspluatēts, lai gūtu maksimāli lielu peļņu. Diemžēl darbaspēka ekspluatācija var būt ļoti ienesīga, īpaši tādēļ, ka parasti ir diezgan mazs risks tikt atklātiem. (Jokinen & Ollus, 2019.)

¹ *Flows of illicit funds and victims of human trafficking: uncovering the complexities 814791 — FLOW — ISFP-2017-AG-THBX*

Šis izmeklēšanas rīks izstrādāts ES finansētā FLOW projekta¹ ietvaros, kura mērķa grupas ietver kriminālizmeklēšanas iestādes un darba inspekcijas iestādes Somijā, Bulgārijā, Latvijā un Igaunijā. Tā izveides nolūks ir vairogt izpratni par darbaspēka ekspluatāciju un cilvēku tirdzniecību un piedāvāt konkrētus soļus šo fenomenu identificēšanā un izmeklēšanā. Šī rīka pamatā lielā mērā ir Somijas policijas un darba inspekcijas iestāžu pieredze, jo Somijā ir ārkārtīgi liels skaits atklāto darbaspēka tirdzniecības gadījumu Eiropā, par kuriem tiesā piespriests sods par cilvēku tirdzniecību piespiedu darba nolūkā.

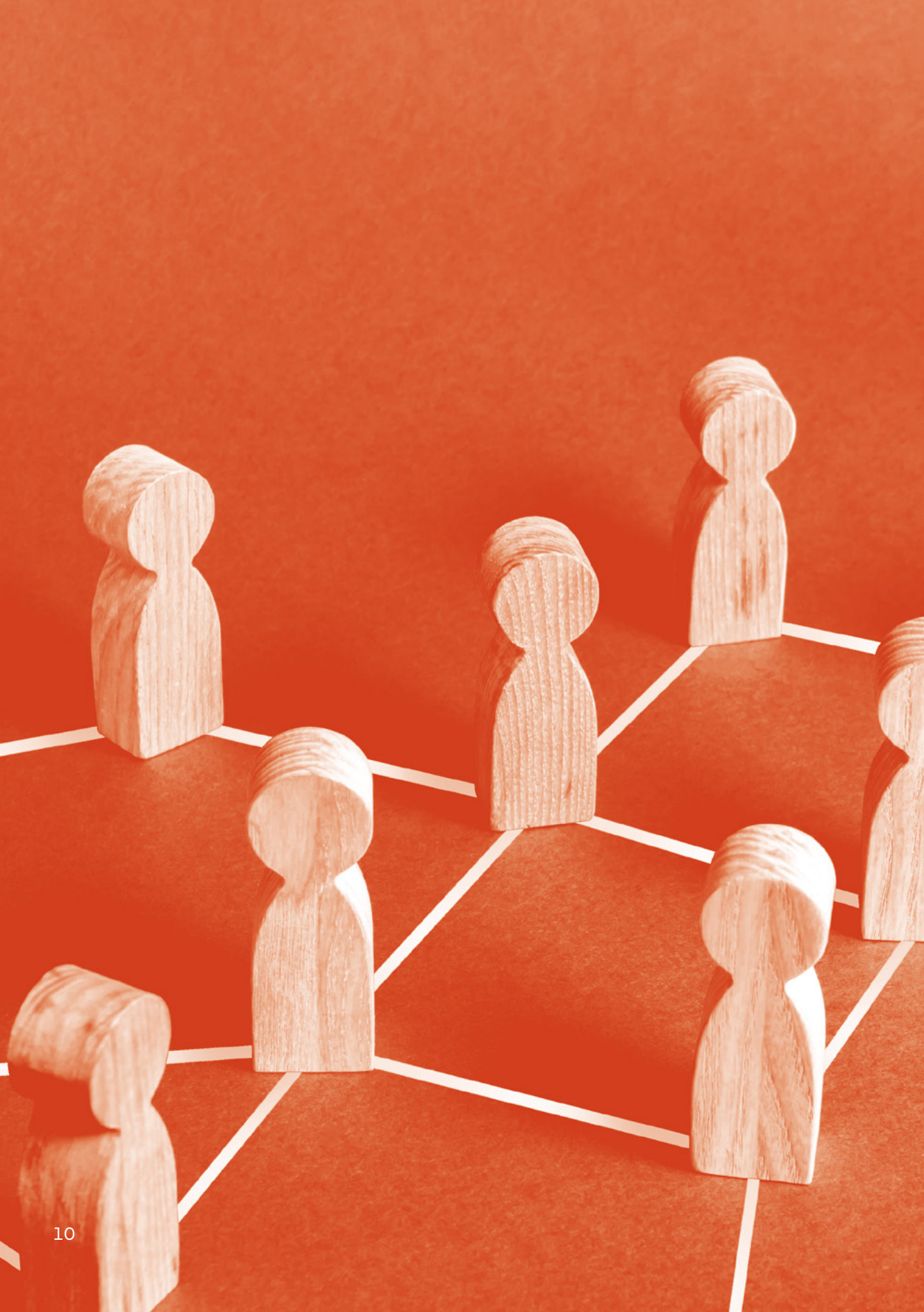
Izmeklēšanas rīkā īsumā aprakstīts izmeklēšanas process pēc sākotnējās informācijas saņemšanas, no nepieciešamo procesuālo darbību veikšanas līdz lietas izskatīšanai tiesā. Papildus, izmantojot praktiskus piemērus, skaidroti identificēšanas un izmeklēšanas aspekti. Iekļauti arī atsevišķi kontroljautājumu saraksti darba un citiem attiecīgajiem inspektoriem, kas palīdz noskaidrot, kā pārbaūžu laikā identificēt iespējamus darbaspēka tirdzniecības un ekspluatācijas gadījumus un aizdomu gadījumā sazināties ar policiju un/vai citām iestādēm, kā arī ar valsts pakalpojumu sniedzēju cilvēktirdzniecības upuriem. Pēdējā kontroljautājumu sarakstā izklāstīti jautājumi, ko var uzdot upuriem, lai atklātu norādes,

ka piespiedu darba nolūkā notiek cilvēktirdzniecība.

Izmeklēšanas rīkā aprakstītas reālas lietas un vairākas daudzsološas prakses Somijā, Bulgārijā, Latvijā un Igaunijā. Ar to palīdzību tiek izcelti efektīvi pasākumi cilvēku tirdzniecības atklāšanai, novēršanai un izmeklēšanai, policijai, darba inspektoriem un citām iestādēm strādājot kopā. Ietverti arī jautājumi saistībā ar pratināšanu, intervijām un tulku izmantošanu, koncentrējoties uz darba metodēm, kas iepriekš ir vai nav devušas rezultātu.

Veiksmīgā izmeklēšanā visa būtiskā lietai raksturīgā informācija ātri tiek apkopota pareizajā vietā, ļaujot iejaukties upura situācijā un tādējādi nodrošinot pietiekamus pierādījumus. Svarīga ir arī dažādu iestāžu sadarbība, un strauji notiekošās situācijās ir noderīgi detalizēti izskatīt, kāda ir to loma.





Kas ir cilvēku tirdzniecība?

Cilvēku tirdzniecība ir sarežģīts noziegums, kuru veido trīs elementi. Tie parādīti 1. attēlā. Lai lieta tiktu definēta kā cilvēku tirdzniecība atbilstīgi ANO Protokolam par cilvēku tirdzniecību, katram no šiem trim elementiem jābūt pierādītam.

1. attēls. Cilvēku tirdzniecības elementi.

DARBĪBA (kas ir izdarīts)

- vervēšana,
- transportēšana,
- nodošana,
- slēpšana,
- saņemšana

LĪDZEKĻI (kā tas ir izdarīts)

- draudi vai spēka lietošana,
- piespiešana,
- nolaupīšana,
- viltus izmantošana,
- maldināšana,
- varas vai ievainojamības ļaunprātīga izmantošana,
- maksājumu vai labumu došana personai, kura kontrolē upuri

NOLŪKS (kāpēc tas ir izdarīts)

- ekspluatācija, tostarp
- seksuālā ekspluatācija,
- piespiedu darbs,
- verdzība vai līdzīga prakse,
- orgānu izņemšana,
- iesaistīšana noziedzīgās darbībās

Lai visi darbaspēka tirdzniecības definīcijas elementi būtu atbilstīgi, jāpierāda, ka cilvēku tirdzniecības nolūks bijis piespiedu darbs, ja vien valsts tiesību aktos ir paredzēta plašāka nozīme, piemēram, darbaspēka ekspluatācija vai cilvēka cieņu pazemojoši apstākļi vai līdzīgi, ko arī varētu izmantot ar darbaspēku saistītajās lietās. Attiecībā uz piespiedu darba definīciju valsts tiesību aktu izstrādes materiālos bieži ir atsauce uz Starptautiskās Darba organizācijas SDO 1930. gada Piespiedu darba konvenciju (Līgumu sērija 44/1935) un SDO 1957. gada Konvenciju par piespiedu darba izskaušanu (Līgumu sērija 17/1960). Saskaņā ar SDO Piespiedu darba konvenciju ar piespiedu darbu saprot „visu darbu vai dienestu, kas, draudot ar sodu, tiek pieprasīts no ikvienas personas un attiecībā uz kuru persona nav brīvprātīgi pieteikusies” (2. pants). Īsumā, darba ņēmējam vienmēr jābūt tiesībām izvēlēties darbu, kā arī brīvi izvēlēties izbeigt darba attiecības.

Saskaņā ar SDO definīciju darba vai pakalpojumu pieprasīšana, draudot ar sodu, attiecas uz sodīšanas praksi, kas var norādīt uz piespiedu darba situāciju (SDO 2005, 20-21):

- fiziska vai seksuāla vardarbība vai šādas vardarbības draudi;
- darba ņēmēja pārvietošanās ierobežošana, piemēram, ieslogot viņu vai izslēdzot saziņas iespējas ar vietējo kopienu;
- parādu verdzība vai piespiedu darbs, kas, piemēram, izriet no vervēšanas un transportēšanas procesa;
- algu ieturēšana vai atteikšanās darba ņēmējam maksāt vispār;
- pasu un citu personu apliecinošu dokumentu atņemšana;
- draudi nodot iestādēm.

Līdzīgi, ja darba piedāvājums ietver maldinošu informāciju vai ir krāpniecisks, darba ņēmēja piekrišana nav uzskatāma par apzinātu un labprātīgu (SDO 2009 12-13).

Aplūkojot piespiedu darba „piespiedu” elementu, ir būtiski pievērst uzmanību kontroles līdzekļiem, piemēram, tādu apstākļu radišanai, kas neļauj darbiniekam aiziet no darba: atkarība no darba devēja parāda vai ievainojamības stāvokļa dēļ, kas radies nezināšanas vai izvēles iespēju trūkuma rezultātā.

Līdzekļi, kas izmantoti, lai kontrolētu darba ņēmēju, palielinātu viņa parādu un ierobežotu pārvietošanās brīvību un neatkarību, ir apstākļi, kas atceļ darba ņēmēja sākotnēji doto piekrišanu. Citiem vārdiem, piespiedu darbs ne vienmēr ietver darbinieka iebiedēšanu, vardarbību un fizisku kontrolēšanu.

Bieži nav viegli atšķirt, kas ir darbaspēka tirdzniecība un kas ir „tikai” tā ekspluatācija. Daudzās valstīs pastāv tā sauktie paralēlie nosacījumi. Somijā pārmērīga darbinieka diskriminācija tiek uzskatīta par noziegumu, kas ir līdzīgs cilvēku tirdzniecībai. Lai būtu notikusi pārmērīga darbinieka diskriminācija, darba ņēmējam jābūt nostādītam būtiski sliktākā stāvoklī nekā citiem darba ņēmējiem, likumpārkāpējam izmantojot darba ņēmēja ekonomiskās vai cita veida grūtības, pakļautības stāvokli, izpratnes trūkumu, neapdomību vai nezināšanu. Darba apstākļi parasti ietver zemu atalgojumu un sliktus darba nosacījumus, taču tikai minētie apstākļi paši par sevi neatbilst cilvēku tirdzniecības vai piespiedu darba definīcijai.

Praksē Somijas kontekstā ne vienmēr ir vienkārši atšķirt pārmērīgu darbinieka diskrimināciju no cilvēku tirdzniecības. Par pārmērīgu darbinieka diskrimināciju uzskatāmas situācijas, kad tiek ierobežotas darbinieka tiesības, savukārt cilvēku tirdzniecība ir noziedzīgs nodarījums pret personas brīvību. Šo divu noziedzīgo nodarījumu elementi nedaudz pārklājas: upura pakļautības stāvokļa un nedrošā stāvokļa ekspluatēšana ir pielīdzināma upura ievērojami sliktāka stāvokļa izmantošanai pārmērīgas diskriminācijas gadījumā darbā.

1. tabulā uzskaitīti upura „pakļautības stāvokļa” un „nedroša stāvokļa” definīcijas elementi Somijas tiesību aktu kontekstā. To var izmantot arī, lai atklātu likumpārkāpēja ļaunprātīgi izmantoto upura ievainojamības stāvokli atbilstīgi ANO definīcijai.

1. tabula. Pakļautības stāvokļa un nedroša stāvokļa elementi atbilstīgi cilvēku tirdzniecībai kā noziedzīgam nodarījumam

| Pakļautības stāvoklis | Nedrošs stāvoklis |
|----------------------------------------------------------------------------------------------------------------------------------------------------------------------------------------------------------------------------------------------------------------------------------------------------------------------------------------------------------------------------------------------------------------------------------------------------------------------------------------------------------------------------|------------------------------------------------------------------------------------------------------------------------------------------------------------------------------------------------------------------------------------------------------------------------------------------------------------------------------------------------------------------------------------------------------------------------------------------------------------------------------------------------------------------------------------------------------------------------------------------|
| <ul style="list-style-type: none"> ○ ģimenes apstākļi vai personīgās attiecības ○ darba tiesiskās attiecības ○ upuris ir īrnieks ○ parādsaistības ○ uzturēšanās iestādē ○ narkomāna atkarība no narkotiku tirgotāja/ piegādātāja ○ draudi par upura, kas valstī uzturas nelegāli, nodošanu iestādēm ○ ceļojuma dokumentu atņemšana ○ tuva ģimenes locekļa pakļautā statusa ekspluatēšana ○ iesaistīts noziedzīgā grupējumā | <ul style="list-style-type: none"> ○ jaunība ○ nopietna slimība ○ vielu atkarība ○ tuva ģimenes locekļa nopietna slimība vai vielu atkarība ○ sarežģīts ekonomiskais stāvoklis ○ smaga sociāla situācija (piemēram, persona jūtas vientuļa) ○ bezpajumtnieka situācija ○ attiecīgs psiholoģiskais stāvoklis ○ fiziska vai garīga invaliditāte ○ iepriekšēja traumatiska pieredze, piem., seksuālā ekspluatēšana vai prostitūcija ○ ārzemnieka/patvēruma meklētāja/bēgļa statuss |

Lai fiksētu cilvēku tirdzniecības nodarījumu, jākonstatē trīs elementi: darbība, līdzeklis un nolūks. Praksē tas nozīmē, ka darba ņēmējs tiek maldināts par darba apstākļiem, izmitināšanu un samaksu, viņam liek strādāt pārmērīgi ilgi par mazu samaksu vai bez maksas, un tiek izmantots iepriekš minētais darba ņēmēja pakļautības un nedrošais stāvoklis. Scenāriji var ietvert arī draudus vai faktisku vardarbību, darba ņēmēja pases un interneta bankas karšu konfiscēšanu, kā arī iebiedēšanu. Ja darba ņēmējs nespēj pārtraukt darba attiecības, jo darba devējs kontrolē situāciju, to var uzskatīt par cilvēku tirdzniecību. Darbaspēka tirdzniecību bieži pavada arī finanšu noziegumi un citi noziedzīgi nodarījumi, kas sīkāk iztirzāti nodaļā par finanšu izmeklēšanu.

Cilvēku tirdzniecības tiesiskais regulējums Latvijā

Saskaņā ar Latvijas Krimināllikumu cilvēku tirdzniecība ir klasificēta kā smags vai sevišķi smags noziegums:

7. pants. Noziedzīgu nodarījumu klasifikācija:

(4) Smags noziegums ir tīšs nodarījums, par kuru šajā likumā paredzēta brīvības atņemšana uz laiku, ilgāku par trim gadiem, bet ne ilgāku par astoņiem gadiem, kā arī nodarījums, kurš izdarīts aiz neuzmanības un par kuru šajā likumā paredzēta brīvības atņemšana uz laiku, ilgāku par astoņiem gadiem.

(5) Sevišķi smags noziegums ir tīšs nodarījums, par kuru šajā likumā paredzēta brīvības atņemšana uz laiku, ilgāku par astoņiem gadiem, vai mūža ieslodzījums.

Krimināllikumā atbildība par cilvēku tirdzniecību ir ietverta nodaļā „Noziedzīgi nodarījumi pret personas brīvību, godu un cieņu”, kas viennozīmīgi norāda uz to, ka šis noziedzīgais nodarījums tiek uzskatīts par cilvēktiesību pārkāpumu.

Krimināllikuma 154.¹ pants „Cilvēku tirdzniecība”

(1) Par cilvēku tirdzniecību — soda ar brīvības atņemšanu uz laiku līdz astoņiem gadiem, konfiscējot mantu vai bez mantas konfiskācijas.

(2) Par cilvēku tirdzniecību, ja tā izdarīta pret nepilngadīgo vai ja to izdarījusi personu grupa pēc iepriekšējas vienošanās, — soda ar brīvības atņemšanu uz laiku no trim līdz divpadsmit gadiem, konfiscējot mantu vai bez mantas konfiskācijas, un ar probācijas uzraudzību uz laiku līdz trim gadiem vai bez tās.

(3) Par cilvēku tirdzniecību, ja tā apdraudējusi cietušā dzīvību vai izraisījusi smagas sekas vai ja tā izdarīta ar sevišķu cietsirdību vai pret mazgadīgo, vai ja to izdarījusi organizēta grupa, — soda ar brīvības atņemšanu uz laiku no pieciem līdz piecpadsmit gadiem, konfiscējot mantu vai bez mantas konfiskācijas, un ar policijas kontroli uz laiku līdz trim gadiem vai bez tās.

Krimināllikuma 154.¹ panta regulējums pilnībā aptver Direktīvā 2011/36/ES noteikto, ka dalībvalstīm jāparedz brīvības atņemšanas sods vismaz uz desmit gadiem, ja nodarījums tīši vai rupjas neuzmanības dēļ ir apdraudējis cietušā dzīvību, ja nodarījums izdarīts īpaši vardarbīgi vai ir radījis cietušajam īpaši smagu kaitējumu.

Latvijas Republikas Satversmes 8.nodaļas „Cilvēka pamattiesības” normas nosaka, ka ikvienam ir tiesības uz brīvību un personas neaizskaramību, ka nevienam nedrīkst atņemt vai ierobežot brīvību citādi kā tikai saskaņā ar likumu, ka spīdzināšana, citāda cietsirdīga vai cieņu pazemojoša izturēšanās pret cilvēku ir aizliegta, ka ikvienam ir tiesības brīvi izvēlēties nodarbošanos un darbavietu atbilstoši savām spējām un kvalifikācijai, un piespiedu darbs ir aizliegts.

Cilvēku tirdzniecības pamatdefinīcija ir noteikta ANO Konvencijas pret transnacionālo organizēto noziedzību Protokolā par cilvēku tirdzniecības, jo sevišķi tirdzniecības ar sievietēm un bērniem, novēršanu, apkarošanu un sodīšanu par to 3. pantā teikts: „„Cilvēku tirdzniecība” nozīmē ekspluatācijas nolūkos izdarītu cilvēku savervēšanu, pārvadāšanu, nodošanu, slēpšanu vai saņemšanu, izmantojot spēka pielietošanas draudus vai pielietošanu vai arī citas piespiešanas, aizvešanas ar varu, krāpšanas, maldināšanas vai viltus formas, izmantojot varas pozīcijas vai arī cilvēku neaizsargātību, vai arī dodot vai saņemot maksājumus vai labumus, lai panāktu kādas tādas personas piekrišanu, kurai ir vara pār citu personu. Eksploatācija ietver, kā minimumu, citu personu prostitūciju vai citas seksuālās eksploatācijas formas, piespiedu darbu (eksploatāciju darbā) vai pakalpojumus, verdzību vai verdzībai līdzīgas formas, kalpību vai orgānu izņemšanu.”

Krimināllikuma 154.² pants „Cilvēku tirdzniecības jēdziens”

(1) Cilvēku tirdzniecība ir eksploatācijas nolūkā izdarīta personu savervēšana, pārvadāšana, nodošana, slēpšana, izmitināšana vai saņemšana, lietojot vardarbību vai draudus, vai aizvešanu ar viltu vai izmantojot personas atkarību no vainīgā vai tās ievainojamības vai bezpalīdzības stāvokli, vai arī dodot vai saņemot materiāla vai citāda rakstura labumus, lai panāktu tās personas piekrišanu tirdzniecībai, no kuras ir atkarīgs cietušais.

(2) Nepilngadīgā vervēšana, pārvadāšana, nodošana, slēpšana, izmitināšana vai saņemšana ekspluatācijas nolūkā atzīstama par cilvēku tirdzniecību arī tādā gadījumā, ja tā nav saistīta ar jebkuru šā panta pirmajā daļā minēto līdzekļu izmantošanu.

(3) Ekspluatācija šā panta izpratnē ir personas iesaistīšana prostitūcijā vai cita veida seksuālā izmantošanā, piespiešana veikt darbu, sniegt pakalpojumus vai izdarīt noziedzīgus nodarījumus, turēšana verdzībā vai citās tai līdzīgās formās (parādu verdzība, dzimtbūšana vai personas cita veida piespiedu nodošana citas personas atkarībā), turēšana kalpībā vai arī personas audu vai orgānu nelikumīga izņemšana.

(4) Ievainojamības stāvoklis šā panta izpratnē nozīmē, ka tiek izmantoti apstākļi, kad personai nav citas reālas vai pieņemamas izvēles, kā vien pakļauties ekspluatācijai.

Krimināllikuma 154.² pants ir skaidrojoša norma, kura atbilst jau minētajā 1949. gada 2. decembra Konvencijā par tirdzniecības ar cilvēkiem un citu personu prostitūcijas ekspluatācijas izskaušanu un citos starptautiskajos tiesību aktos noteiktajam, ka sodāmas ir visas definīcijās norādītās darbības, un sodāma ir jebkura šīs ķēdes posma darbība – sākot ar personas sākotnēju vervēšanu, līdz pat brīdim, kad ir sasniegts attiecīgais noderums vai rezultāts – upura ekspluatācija vai ekspluatācija darbā.



Darbības vides un ieinteresēto personu sadarbības analīze

Cilvēku tirdzniecība un ar to saistīti fenomeni var tikt atklāti dažādu iestāžu ikdienas darbā. Iespējamus darbaspēka ekspluatācijas un cilvēku tirdzniecības gadījumus var identificēt ne tikai policija, bet arī darba inspekcijas, nodokļu un citas kontroles iestādes, kā arī nevalstiskās organizācijas un arodbiedrības. Vietējā līmenī policijai un darba inspekcijas iestādēm jāsadarbojas, veicot analīzi, lai noskaidrotu, kurās nozarēs varētu būt tendence rasties darbaspēka ekspluatācijai un vai šajās nozarēs darbojas riska grupās ietilpstošie vietējie iedzīvotāji (ieņemot upuru vai likumpārkāpēju lomu). Pilsētās darbaspēka ekspluatācija tipiski sastopama ēdināšanas, būvniecības un uzkopšanas nozarēs, savukārt lauku teritorijās riska grupās ietilpst sezonas darba ņēmēji dažādās saimniecībās, piemēram, ogu lasītāji. 2. tabulā uzskaitītas riska grupas un to atrašanās vietas, kā arī subjekti, kas darba laikā varētu fiksēt un atklāt ekspluatācijas gadījumus.

2. tabula. Riska grupas un subjekti, kas var sastapties ar ekspluatāciju un atklāt to konkrētās vietās.²

| Riska grupas un vietas | Subjekti, kas spētu sastapties ar ekspluatāciju un atklāt ekspluatācijas gadījumus |
|--------------------------------------------------------------------------------------------------------------------------------------------------------------------------------------------------------------------------------------------------------------------------------------------------------------------------------------------------------------------------------------------------------------------------------------------------------------------------------------------------------------------------------------------------------------------------------------------------------------------------------------------|---------------------------------------------------------------------------------------------------------------------------------------------------------------------------------------------------------------------------------------------------------------------------------------------------------------------------------------------------------------------------------------------------------------------------------------------------------------------------------------------------------------------------------------------------------------------------------------------------------------------------------------------------------------------------------------------------------|
| <p>Darba ņēmēji migranti (ieskaitot ES pilsoņus un norīkotus darba ņēmējus), nelikumīgie migranti, patvēruma meklētāji, bēgļi, ārzemju studenti un sezonas darba ņēmēji</p> <ul style="list-style-type: none"> ○ Cik mērķgrupu dalībnieku dzīvo jūsu pilsētā? ○ Kādās nozarēs, kādus darbus viņi strādā? ○ Kur viņi dzīvo un kā dodas uz darbu? ○ Kāda ir šo iedzīvotāju pamatinformācija un demogrāfiskais profils? ○ Kādi ir viņu darba apstākļi un darba algas? ○ Vai viņi zina savas tiesības, saņem atbalstu un pakalpojumus? ○ Vai viņi pārvalda valsts valodu? | <ul style="list-style-type: none"> ○ Darba inspektori ○ Valsts policijas darbinieki ○ Valsts robežsardzes darbinieki ○ Pašvaldības policijas darbinieki ○ Veselības/ugunsdrošības/nodokļu inspektori ○ Arodbiedrību pārstāvji ○ Sociālo dienestu pārstāvji ○ Medicīnas personāls ○ Nevalstisko organizāciju darbinieki ○ Pakalpojumu sniedzēji upuriem ○ Migrantu/bēgļu atbalsta grupu dalībnieki ○ Migrantu kopienu organizāciju pārstāvji ○ Pilsonības un migrācijas lietu pārvaldes darbinieki ○ Personāla atlases aģentūru darbinieki ○ Privatpersonas |
| <p>Riskantās vietas</p> <ul style="list-style-type: none"> ○ lieli būvlaukumi, kuros tiek nodarbināti darba ņēmēji migranti ○ lielas zemkopības un ogu saimniecības, kurās tiek nodarbināti darba ņēmēji migranti ○ uzkopšanas vietas, kurās tiek nodarbināti darba ņēmēji migranti ○ sabiedriskās ēdināšanas vietas ar ārvalstu virtuvi (piemēram, restorāni, kafējnīcas) ○ mobilo lietotņu bizness – taksometru pakalpojumi, ēdienu piegāde, kurā tiek nodarbināti darba ņēmēji migranti | <p>² Pielāgots no BJVP 2016, 19, 23.</p> |

Bieži sastopama problēma ir tā, ka ierēdņi un citi subjekti var sastapties ar cilvēkiem, kas pakļauti ekspluatācijai, un nesaprast, ka viņi ir upuri. Gan identificēšanas, gan sadarbības galvenais izaicinājums ir fakts, ka neviens neredz kopainu.

Darba inspektoriem ir īpaši labas iespējas pārbaužu laikā konstatēt darbaspēka ekspluatācijas iezīmes (sīkāku informāciju skatīt 1. kontroljautājumu sarakstā). Pozitīva pieredze iegūta arī policijas, darba inspekcijas iestāžu, robežsardzes, imigrācijas dienestu un nodokļu iestāžu kopīgās pārbaudēs ne tikai Somijā, bet arī Bulgārijā, Latvijā un Igaunijā. Arī citas iestādes, piemēram, glābšanas dienesti un pārtikas aprites uzraudzības iestādes, var spēlēt svarīgu lomu, kā parādīts turpmāk minētajā piemērā.

Daudzsoļoša prakse Somijā: uzlabota ierēdņu sadarbība kopīgās pārbaudēs ogu saimniecībās



2019. gada vasarā, lai uzlabotu pārbaudes ogu saimniecībās Ziemeļsavo un Ziemeļkarēlijas apgabalā, policija Somijas austrumos izveidoja kopīgu darbības modeli ar darba un nodokļu iestādēm. Šajās pārbaudēs bija iesaistīti arī glābšanas dienesti un pārtikas aprites uzraudzības iestādes. Pārbaudes notika saimniecībās, kas tika izvēlētas, balstoties uz iepriekš veiktu datu analīzi. Pārbaudītajās ogu saimniecībās nodarbināja vairāk nekā 300 sezonas darba ņēmējus, kuri lielākoties bija no Austrumeiropas. Pārbaudēs izmantojamie līdzekļi tika detalizēti atrunāti kopīgās sanāksmēs, kurās tika izskatīta dažādu ierēdņu loma, pienākumu sadalījums un darbības, kā arī veikta instruktāža saistībā ar cilvēku tirdzniecību. Īstenojot izveidoto modeli Austrumsomijā, policija saskaņoja un vadīja pārbaudes, savukārt citas iesaistītās iestādes darbojās saskaņā ar saviem mandātiem. Ierēdņus pavadīja krievu valodas tulks, un tulkošana tika veikta arī pa tālruni. Policija un darba inspekcijas iestādes, izmantojot iepriekš iztulkotas anketas, veica izlases intervijas ar darba ņēmējiem un pārbaudīja viņu personu apliecinošos dokumentus, uzturēšanās atļaujas un vīzas. Tajā pašā laikā glābšanas dienesti un pārtikas aprites uzraudzības iestādes veica attiecīgās pārbaudes. Kā ziņots YLE ziņās, pārbaudes parādīja, ka uzraudzība noteikti ir vajadzīga, jo visās saimniecībās konstatēti trūkumi ugunsdrošības jomā, darbalaiņa uzskaitē un algu sarakstos (Husu 2019). Tāpat no intervētajiem darba ņēmējiem gūta noderīga atgriezeniskā saite (Ibid.).

Viena no iespējamajām pieejām, lai efektīvi sadarbotos un apmainītos ar informāciju cīņā pret cilvēku tirdzniecību, ir līdztekus citiem līdzīgiem vietējiem starpinstitūciju sadarbības tīkliem izveidot valsts ekspertu tīklu, kurā iekļauti dažādu iestāžu pārstāvji. Piemēram, Beļģijā tiesu un vietējās policijas vienībās, kā arī prokuratūrās un sociālās un darba inspekcijas iestādēs ir nozīmēti īpaši darbinieki, kas atbild par cilvēku tirdzniecības jautājumiem. Cilvēku tirdzniecības un darbaspēka ekspluatācijas novēršana Beļģijā ir politiskā prioritāte, un rezultātā valdība ir nodibinājusi un finansējusi pastāvīgas specializētas struktūras, lai novērstu šādus noziegumus un risinātu ar tiem saistītās problēmas.

Latvijā arvien biežāk tiek nodarbināti trešo valstu pilsoņi, tādēļ Valsts policija un Valsts robežsardze veic kopīgas pārbaudes objektos, kur viņi strādā, lai konstatētu ārzemnieku ieceļošanas vai uzturēšanās kārtības pārkāpumus, kā arī iespējamo darbaspēka ekspluatācijas risku. Sadarbojoties ar citām iestādēm, Valsts policijai pietrūkst pilnas informācijas par to veiktajām pārbaudēm un izskatītajām lietām. Dažkārt Valsts policija, Valsts robežsardze, Valsts darba inspekcija veic kopīgu vietas/objekta apsekošanu, taču vēlāk katra iestāde lietu izskata atsevišķi un pārējām iestādēm nav informācijas par rezultātu. Šāda situācija noteikti kavē analizēt situāciju kopumā un veidot efektīvu uzraudzību. Valsts policijas un Valsts darba inspekcijas, īpaši reģionu pārvalžu un iecirkņu amatpersonām, nereti pietrūkst zināšanu un prasmju, lai objektīvi spētu novērtēt iespējamus darbaspēka ekspluatācijas un cilvēku tirdzniecības riskus.



Cilvēku tirdzniecības identificēšana

Darbspēka ekspluatāciju un tirdzniecību nav viegli atpazīt, jo upuri parasti baidās no iestādēm, un visaptverošas ekspluatācijas situācijas identificēšanai parasti nepieciešama laba izpratne par cilvēku tirdzniecību. Pieejami dažādi kontroljautājumu saraksti, kas palīdz identificēt cilvēku tirdzniecības upurus. Piemēram, visaptveroši, ļoti plaši cilvēku tirdzniecības upura identificēšanas kritēriji pieejami Ministru kabineta 2019. gada 16. jūlija noteikumos Nr.344 „Noteikumi par kārtību, kādā cilvēku tirdzniecības upuri saņem sociālās rehabilitācijas pakalpojumu, un kritērijiem personas atzīšanai par cilvēku tirdzniecības upuri”³. Savukārt Cilvēku tirdzniecības darba ekspluatācijas nolūkā identificēšanas vadlīnijas⁴ ir paredzētas, lai tiesībsardzības iestādes – Valsts policija, Valsts darba inspekcija, Valsts robežsardze, Pašvaldību policija un nevalstiskās organizācijas, kurām piešķirtas tiesības sniegt pakalpojumus cilvēku tirdzniecības upuriem, varētu pilnvērtīgi konstatēt gadījumus, kad notikusi cilvēku tirdzniecība darbaspēka ekspluatācijas nolūkā un ir cietušās personas, kā arī veikt nepieciešamos pasākumus vainīgo personu saukšanai pie normatīvajos aktos paredzētās atbildības.

Kontroljautājumu sarakstos ir atspoguļots jautājumu un cilvēku tirdzniecības pazīmju apraksts, kas palīdz atpazīt potenciālo cilvēku tirdzniecības gadījumu, un tie neapšaubāmi ir izmantojami praktiskajā darbā. Izaicinājumu, lietojot šādus kontroljautājumu sarakstus, rada fakts, ka ir praktiski neiespējami tajos aptvert visus iespējamās ekspluatācijas, ļaunprātīgas izmantošanas un kontroles veidus.

³ <https://likumi.lv/ta/id/308253-no-teikumi-par-karti-bu-kada-cilveku-tirdzniecibas-upuri-sa-nem-socialas-rehabilitacijas-pakalpojumu-un-kriterijiem-personas>

⁴ <http://www.cilvektirdznieciba.lv/lv/cilveku-tirdzniecibas-darba-ekspluatacijas-noluka-identificesanas-vadlinijas>

Biedrība „Patvērums „Drošā māja””, Lāčplēša iela 75 –1B, Rīga, tālrunis: (+371) 67898343, (+371) 28612120, e-pasts: drosa.maja@gmail.com, www.patverums-dm.lv

24/7 uzticības tālrunis cilvēku tirdzniecības mazināšanai (+371) 28612120 – zvanot pa šo tālruni, ikviens var saņemt informāciju par nepieciešamo rīcību konkrētajā situācijā un izmantot to kā vienu no resursiem, ja ir nepieciešama palīdzība cilvēku tirdzniecības gadījumos Latvijā vai ārvalstīs.

Biedrība „Centrs MARTA”, Matīsa iela 49–3, tālrunis: (+371) 67378539, e-pasts: centrs@marta.lv, www.marta.lv. Karstais informatīvais tālrunis: 8000 2012, darbadienās 10.00–18.00

Kad subjektiem, kuri nav kriminālizmeklēšanas iestāžu darbinieki, darba laikā rodas aizdomas par iespējamu cilvēku tirdzniecību, viņiem vispirms jāsazinās ar policiju. 1. kontroljautājumu sarakstā sīkāk aprakstīts, ko vajadzētu darīt, ja, piemēram, inspektors atklāj gadījumu, kas varētu būt saistīts ar cilvēku tirdzniecību. Ir svarīgi, lai kriminālizmeklēšanas iestādēm būtu laiks un izdevība izmantot pašām savas (noteiktos gadījumos slēptas) izmeklēšanas darbības, darba devējam neuzzinot, ka pastāv aizdomas par noziegumu. Riskantās vietās, it īpaši, ja iesaistīti darba ņēmēji migranti, ir svarīgi dokumentēt un ziņot policijai par visiem novērojumiem un anomālijām. Kombinējot informāciju, policija spēj precīzi izvērtēt situācijas nopietnību.

Darbības, ko netaikā veikusi nepareizā puse, sliktākajā gadījumā noved pie draudu īstenošanas, tāpēc vairs nav iespējams pārtraukt likumpārkāpēja darbības un atbrīvot upuri.

Latvijā Valsts darba inspekcijas inspektori vadās pēc Iekšlietu ministrijā izstrādātajām Cilvēku tirdzniecības darba ekspluatācijas nolūkā identificēšanas vadlīnijām⁵, kuras ir apguvuši visi Valsts darba inspekcijas inspektori. Šāds apmācību kurss ir iekļauts arī jaunpieņemto inspektoru mācību programmā. Tomēr visām citām iestādēm jāatceras, ka par kriminālizmeklēšanu atbildīga ir policija. Upuri un likumpārkāpēji ne vienmēr saskata atšķirību starp sarunu ar policiju un sarunu ar citu ierēdni. Tādējādi var tikt apdraudēta izmeklēšana, upura un arī ierēdņu drošība.

⁵ <http://www.cilvektirdznieciba.lv/lv/cilveku-tirdzniecibas-darba-ekspluatācijas-noluka-identificēšanas-vadlinijas>

Lai gan tieši policijai vajadzētu īstenot iejaukšanos un vērsties pie upura, ir ārkārtīgi svarīgi veidot sadarbību starp dažādām iestādēm ne tikai informācijas apmaiņas nolūkā, bet arī iejaukšanās īstenošanai. Piemēram, policija, neradot lieku trauksmi objektā, varētu vērsties pie potenciāliem upuriem izmantojot citu dienestu palīdzību (imigrācijas, robežsardzes, darba inspekcijas vai NVO u.c.). Tas nepieciešams, lai iespējama ekspluatators nevarētu noslēpt pierādījumus. Kad sastapšanās laikā iegūta identificētā upura uzticība, nedrīkst zaudēt ar viņu kontaktu. Upuri policijai lielākoties uzticas. Jau nodibināts kontakts ar iestādēm var lielā mērā sekmēt uzticību policijai. Akūtās situācijās vakarā un

nakts stundās vienīgais lielākajā daļā valstu pieejamais oficiālais kanāls ir ārkārtas palīdzības numurs 112, Latvijā Valsts policijas palīdzības tālrunis – 110, kas paredzēts gadījumiem, kad vajadzīga tūlītēja policijas palīdzība – ja notiek nopietns sabiedriskās kārtības apdraudējums vai noziegums. Lai veicinātu upura uzticību, iesaistītajiem ierēdņiem jāspēj sadarboties ar iestādēm, kas lietu izmeklē.

Cilvēku tirdzniecības apkarošanā pastāv riski, kad lietas pārvalda tikai atsevišķi ierēdņi - "galvenās personas risks". Pat valsts līmenī tikai nelielam skaitam personu ir profesionālā kompetence rīkoties saistībā ar cilvēku tirdzniecību. Sliktākajā gadījumā tas nozīmē, ka nav papildspēku akūtu un kritisku jautājumu pārvaldīšanai: ja "galvenās personas" nav klāt, nav neviena, kas uzņemtos viņas pienākumus.

Neatkarīgi no tā, kura puse identificē cilvēku tirdzniecību, akūtā gadījumā valsts pakalpojumu cilvēku tirdzniecības upuriem sniedzējs spēj pieņemt nopietnus sākotnējos mērus. Par lietu pēc iespējas drīzāk jāziņo policijai, lai gan jāievēro, ka cilvēku tirdzniecības upuriem vajadzētu saņemt beznosacījumu palīdzību un pēc vajadzības nogaidīšanas perioda laikā sadarboties ar iestādēm. Turpmāk sniegta detalizētāka informācija.



Uzturēšanās atļaujas cilvēku tirdzniecības upuriem

Likuma „Par cilvēku tirdzniecības upura uzturēšanos Latvijas Republikā” 3. pantā ir noteikts, ka, ja ārzemnieks, kas nav Eiropas Savienības pilsonis, sniedz ziņas, kuras, iespējams, var palīdzēt cilvēku tirdzniecības gadījuma atklāšanā vai novēršanā, bet tās nav pietiekamas, lai izlemtu jautājumu par kriminālprocesa uzsākšanu vai lai uzsāktā kriminālprocesa ietvaros izlemtu jautājumu par šā ārzemnieka atzīšanu par cietušo noziedzīgā nodarījumā, kas saistīts ar cilvēku tirdzniecību, Valsts robežsardze, izmeklēšanas iestāde, procesa virzītājs vai sociālās rehabilitācijas pakalpojumu sniedzējs rakstiski informē šo ārzemnieku par nogaidīšanas perioda piešķiršanas iespēju un tiesībām, kuras viņš tādējādi iegūtu.

Nogaidīšanas periods ir laikposms, kas tiek piešķirts personai, kura atzīta par cilvēku tirdzniecības upuri, lai viņa apsvērtu iespēju sniegt izmeklēšanas iestādei vai procesa virzītājam, kas pilda šajā likumā noteiktās funkcijas, informāciju, kura sekmētu cilvēku tirdzniecības gadījumu atklāšanu vai novēršanu. Nogaidīšanas periods ir 30 dienas. Cilvēku tirdzniecības upurim, kā arī tā pavadībā esošam nepilngadīgam bērnam ir tiesības saņemt sociālās rehabilitācijas pakalpojumu (drošu patvērumu un izmitināšanu, pirmo palīdzību, psihologa, jurista, ārstniecības personu un citu speciālistu konsultācijas, iespēju saņemt neatliekamo medicīnisko palīdzību, kā arī iespēju iesaistīties apmācībā un izglītības programmās) laikā, kad tiek izskatīts iesniegums par nogaidīšanas perioda piešķiršanu, nogaidīšanas periodā un līdz brīdim, kad Pilsonības un migrācijas lietu pārvalde pieņem lēmumu par termiņuzturēšanās atļaujas izsniegšanu.

Imigrācijas likuma 23. panta sestajā daļā procesa virzītājam ir noteiktas tiesības pieprasīt termiņuzturēšanās atļauju ārzemniekam, kas nav Savienības pilsonis un ir atzīts par cilvēku tirdzniecības upuri, kā arī viņa pavadībā esošam nepilngadīgam bērnam uz laiku, kas nav mazāks par sešiem mēnešiem, turklāt Imigrācijas likuma 5. panta ceturtajā daļā noteiktas tiesības ārzemniekam, kas nav Savienības pilsonis un ir atzīts par cilvēku tirdzniecības upuri, kā arī viņa pavadībā esošam nepilngadīgam bērnam uzturēties Latvijas Republikā bez vīzas vai uzturēšanās atļaujas, līdz beidzies vai pārtraukts noteiktais nogaidīšanas periods vai stājies spēkā lēmums par termiņuzturēšanās atļaujas izsniegšanu.

Lejaukšanās cilvēku tirdzniecībā

Tā kā cilvēku tirdzniecība ir nodarījums pret personas brīvību, likumpārkāpējs savu upuri vienmēr zināmā mērā uz kaut ko piespiež. Parasti kāds policijā iesniedz ziņojumu par noziedzīgu nodarījumu un policija atbilstīgi reaģē. Taču cilvēku tirdzniecības apkarošanas, atklāšanas un izmeklēšanas jomā tradicionālo pieeju var lielā mērā atmet. Piemēram, ja upurim nosūtītu uzaicinājumu liecināt kā cietušajai pusei cilvēku tirdzniecības lietā, vēstuli visticamāk atvērtu likumpārkāpējs. Ja tiek uzsākta plaša policijas operācija likumpārkāpēju aizturēšanai un upuris tiek intervēts nepareizā veidā, laikā un neatbilstīgā vietā, viņš policijai neko nestāstīs. Beigu beigās likumpārkāpējiem kļūst zināms par aizdomām un upuris neuzdrošinās izstāstīt policijai savu stāstu. Policijas rīcība var pat izraisīt likumpārkāpēja radītus draudus upurim vai piespiest likumpārkāpēju slēpties vai pārvietot upuri, kā dēļ iestādēm kļūst grūti izveidot kontaktu un atrast upuri.

Izmeklēšanas rīkā aprakstīti efektīvi veidi, kā vērsties pie upura, lai pārtrauktu likumpārkāpēja kontroli un iedrošinātu upuri sniegt liecības, lai varētu sniegt palīdzību un likumpārkāpējus varētu saukt pie atbildības. Turpmāk minētais piemērs parāda, kā upuri var identificēt, saņemot ārēju informāciju, un kā pēc tam notiek lietas izmeklēšana.



Gadījumu izpēte: sākotnējās informācijas saņemšana un identificēšana

Vietējā policijas nodaļa Somijā saņēma brīdinājumu, ka ir pamats aizdomām par darba ņēmēju ekspluatēšanu vietējā restorānā. Policija, darba inspekcija un imigrācijas iestādes iepriekš restorānā bija veikušas vairākas pārbaudes. Pārbaūžu laikā konstatēts, ka darba stundu grafiki un darba atļaujas ir atbilstīgi noformētas. Bija mēģinājumi intervēt darba ņēmējus saistībā ar šīm pārbaudēm, taču netika atklāts nekas aizdomīgs. Interviju laikā izaicinājums bija valodas barjera, taču individuālās intervijas tikušas vadītas, izmantojot tulka pakalpojumus pa tālruni. Pārbaūžu laikā pie darba ņēmējiem atradās viņu mobilie tālruņi un pasēs.

Par spīti visam, persona, kas izteica brīdinājumu, tika uzskatīta par uzticamu. Rezultātā policija, izmantojot informācijas sistēmu, atklāja aizdomīgus faktus, piemēram, ka visi restorānā strādājošie dzīvo vienā vietā. Tika secināts, ka ir pamats vērsties pie šiem potenciālajiem cilvēku tirdzniecības upuriem, lai veiktu izmeklēšanu.



Izmeklēšana un pierādījumu vākšana

Vienmēr, kad rodas aizdomas par cilvēku tirdzniecību, jāapsver pieeja un metode, kā radušos situāciju vajadzētu risināt. Vispārpieņemtās policijas darbības ietvaros aizdomās turēto personu uz pratināšanu aicina ar pavēsti vai citādā veidā, informējot, kas un kādā lietā aicina sniegt liecību, kā arī par neierašanās sekām. Ja aizdomās turētie atbilst aizturēšanas kritērijiem, pēc tam, kad izskatīti visi citi pieejamie pierādījumi, viņi tiek aizturēti. Lai atrastu papildu pierādījumus, nepieciešams veikt telpu pārmeklēšanu un citas procesuālās darbības.

Cilvēku tirdzniecības izmeklēšanā, līdzīgi kā citu noziegumu izmeklēšanā, ir svarīgi pēc iespējas ātrāk nostiprināt pierādījumus un dokumentēt liecības. Bieži vien policijai laikā, kad likumpārkāpēji jau tiek apcietināti, vēl nav zināmas visas iesaistītās personas. Vai pat, ja tās ir zināmas, visi likumpārkāpēji bieži vien vēl nav atrasti. Arī šajā gadījumā upurim ir izšķiroša loma lietas atklāšanā: ja likumpārkāpējam ir iespēja izdarīt uz upuri spiedienu, upuris bez šaubām var mainīt savu liecību, jo citādi viņš var tikt pakļauts nopietnam riskam.

Noteiktos izmeklēšanas gadījumos iestādes drīkst izmantot speciālās izmeklēšanas darbības. Atkarībā no katras valsts likumdošanas tā var būt telefonsarunu noklausīšanās un kontrole, attālināta uzraudzība, slepena izlūkdatu vākšana, tehniska novērošana un citi līdzekļi. Telefonsarunu noklausīšanās, piemēram, var noderēt gadījumos, kad ir aizdomas par cilvēku tirdzniecību. ANO Narkotiku un noziedzības novēršanas biroja (2017) ziņojumā par nenoliedzamām problēmām cilvēku tirdzniecības lietās norādīts, ka šādās lietās liecību dokumentēšanai un patiesu un objektīvu pierādījumu vākšanai var izmantot arī tādas speciālas izmeklēšanas darbības kā sakaru līdzekļu kontroli, personas novērošanu un izsekošanu, objekta novērošanu, speciālo izmeklēšanas eksperimentu u. c., kā arī citas operatīvās darbības metodes.

Turklāt Starptautiskās Migrācijas organizācijas izdotajā rokasgrāmatā izmeklētājiem (2018) norādīts, ka pierādījumu iegūšana no dažādiem operatīviem avotiem ir galvenais veiksmīgā cilvēku tirdzniecības izmeklēšanā. Iegūto operatīvo informāciju tālāk var klasificēt kā dienesta vajadzībām, konfidenciālu un slepenu.

Sarunu noklausīšanās priekšrocības

Prokurori, kam ir pieredze, izmantojot darbā sarunu noklausīšanos, ANO Narkotiku un noziedzības novēršanas birojam (UNODC) minēja šādas priekšrocības:

- noklausīšanās laikā var atklāt visas noziedzīgajā nodarījumā iesaistītās personas un to lomu;
- noklausīšanās laikā var atklāt būtiskus pierādījumus, ar ko papildināt pierādījumu mozaīku, piemēram, konstatēt verbālu pazemošanu, nežēlības līmeni un nodarījuma starptautisko raksturu, kā arī identificēt nelegālā ceļā gūtos līdzekļus, to iespējamo atrašanās vietu, konstatēt, vai tie tika slēpti un pārvērsti citās vērtībās;
- noklausoties sarunas, var panākt atzīšanos;
- izmantojot informāciju, kas iegūta, noklausoties sarunas, var apstiprināt upuru liecības;
- izmantojot iepriekš minēto informāciju, var konstatēt pretrunas atbildētāja apgalvojumos;
- to izmantojot, var pierādīt noziedzīgu nodomu. (UNODC 2017, 49-51.)



Papildus upuru liecībām atbilstīgi UNDOC (2017, 49), lai cilvēku tirdzniecības lietās nodrošinātu notesāšanu, ir svarīgi īsti jeb lietiskie pierādījumi. Tie var būt:

- fotogrāfijas (piem., parādot upura izskatu, situāciju saistībā ar atbildētāju/upuri vai upura dzīves vai darba apstākļiem)
- video ieraksti
- pirkstu nospiedumi, bioloģiskās pēdas un objekti
- iezīmētas banknotes
- neizskaidrojami liels skaidras naudas apjoms
- informācijas tehnoloģiju aprīkojums, piemēram, datori un mobilie tālruņi
- uzvedība liecības laikā (piem., raudāšana, apjukums, emociju neesamība, izvairība) (Ibid; Starptautiskā Migrācijas organizācija 2018, 60.)

Nepieciešams vākt arī tiešos un netiešos pierādījumus. Starptautiskā Migrācijas organizācija (2018, 59) publicējusi sarakstu ar tiešajiem pierādījumiem, ko vajadzētu vākt cilvēku tirdzniecības lietās.

Darbaspēka ekspluatācijas lietās būtisko rakstisko pierādījumu piemēri

- upuru/sūdzību iesniedzēju, policijas darbinieku, ģimeņu, draugu un citu personu, kam ir personiskas zināšanas par situāciju, rakstiskas liecības
- dokumentācija, kas attiecas uz vervēšanu, piemēram, sludinājumu, pieteikuma vēstuļu, līgumu, u.tml. kopijas
- dokumenti, kas apstiprina upuru veiktos maksājumus cilvēku tirgotājiem, piemēram, ar roku rakstīti maksājumu saraksti, naudas pārvedumu veidlapas u. tml.
- finanšu darījumus apstiprinoši dokumenti
- ar identifikāciju un ceļošanu saistīti dokumenti, piemēram, pases vai biļetes
- dokumenti attiecībā uz pasu un vīzu izdošanu, tai skaitā ārzemju darba līgumi un darba atļaujas
- uzņēmuma ikdienas vadīšanas dokumentācija, piemēram, ikdienas darbalaiķu grafiki un maiņu grafiki
- grāmatvedības uzskaitē, darījumu dokumentācija un cita līdzīga dokumentācija par nodarbinātību, vervēšanu, uzņēmumu u. tml.
- dokumenti, kas attiecas uz uzņēmuma telpu īri vai nomu, kā arī uz saistību ar citām adresēm vai vietām
- īsziņas
- ārsta apskašu, psiholoģisko, psihiatrisko un zobārstniecības pārbaūžu pārskati
- upuru aizpildītie oficiālie dokumenti (piemēram, darba līgumi bankas kontu atvēršanai, iesniegumi uzturēšanās atļauju saņemšanai), jo tajos bieži tiek norādīti vervētāja kontakti (tālrunis, e-pasts)



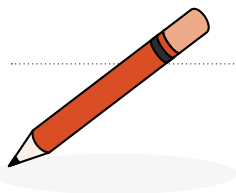
Labi veiktā izmeklēšanā upuru liecības, kā arī no dažādiem avotiem un ar dažādām metodēm iegūtie rakstiskie un cita veida pierādījumi tiek izmantoti, lai pierādītu, ka šajā lietā ir fiksēti trīs cilvēku tirdzniecības elementi: darbības, līdzekļi un nolūks. Taču darbaspēka ekspluatācijas un cilvēku tirdzniecības lietām ir raksturīgi, ka panākumi tajās lielā mērā atkarīgi no upuru liecībām. Mērķis ir pēc iespējas nostiprināt upuru liecības ar dokumentiem un citiem pierādījumiem, taču ir skaidrs, ka bez upura liecības nav lietas, vai vismaz nav pierādījumu par cilvēku tirdzniecību. Ja nav atrasti pietiekami pierādījumi, iejaukšanās nav iespējama un ar laiku kļūst aizvien grūtāk palīdzēt upurim, īpaši, ja kriminālizmeklēšanu nākas izbeigt. Ja policija šajā laikā ir intervējusi upuri, likumpārkāpējs var secināt, ka viņš policijai ir kaut ko izstāstījis. Pat ja upuris neko nav teicis, tas vien, ka likumpārkāpējs zina, ka policija ar viņu runājusi, var likt īstenot draudus vai piespiešanu pret viņu. Upurim, pamatojoties tikai uz aizdomām par nodarījumu, var piedāvāt cilvēku tirdzniecības upuriem paredzēto palīdzību, taču, lai turpinātu izmeklēšanu un lietu nodotu tiesai, apsūdzības izskatīšanai vajadzīgi pietiekami pierādījumi. Upura liecībai šajā gadījumā ir izšķiroša nozīme. Tomēr praksē jāšķir cilvēku tirdzniecības gadījumi darbaspēka ekspluatācijas nolūkā no civiltiesiskajiem strīdiem, kas radušies darba attiecībās. Nereti iepriekš minētie fakti ir konstatējami tikai izmeklēšanas gaitā, jo persona (iespējamais upuris), vēloties atgūt solīto atalgojumu, var neadekvāti atstāstīt faktus, apstākļus un citu personu rīcību, tāpēc upura stāstītais ir jāvērtē kritiski un rūpīgi jāpārbauda.

Pētot iepriekš aprakstītos gadījumus, darbiniekiem bija radies iespaids, ka viņu darba devējam „pieder” Somijas policija. Bija arī pietiekams pamats pieņemt, ka upuru bija vairāk, nevis tikai viens intervētais darba ņēmējs. Iejaucoties tradicionālā veidā, upuris tiktu pakļauts pārmērīgam riskam un varētu neizdoties likumpārkāpēju saukt pie atbildības. Tradicionālā iejaukšanās ietvertu, piemēram, likumpārkāpēja transportlīdzekļa apturēšanu, vedot savus upurus uz darbu, un tūlītēju visu pušu nopratināšanu. Tā ietvertu arī upuru informēšanu par viņu kā cietušo pušu tiesībām un atbildību. Šāda pieeja būtu vājš izmeklēšanas sākums. Neviens no upuriem nebija labi izglītots un var droši pieņemt, ka vi-

ņi nesaprata, kā strādā Somijas tiesu sistēma. Paziņojot upuriem, ka viņu pienākums ir teikt taisnību un ka saskaņā ar Somijas Kriminālkodeksu nepatiesas liecības sniegšana ir ar brīvības atņemšanu sodāms noziedzīgs nodarījums, visticamāk tiktu panākts, ka viņi šausmās sastingst.

No otras puses, cilvēku tirdzniecība ir tāds noziegums, ka, tiklīdz policija par to ir informēta, jārikojas pēc iespējas ātrāk. Iepriekš aprakstītajā gadījumā tika izlemts kādu laiku turpināt iegūt ziņas un koncentrēties uz to, kā vairs neļaut likumpārkāpējam kontrolēt savus upurus. Ziņu iegūšana par minēto lietu turpinājās līdz ar pārējo izmeklēšanu, galveno uzmanību veltot tam, lai policija iegūtu iespējamo cilvēku tirdzniecības upuru uzticību. Galu galā, kad izmeklēšana bija pabeigta, notika tiesa un vainīgajiem cilvēku tirdzniecībā tika piespriests sešu gadus un desmit mēnešus ilgs cietumsods. Noziedzīgi iegūtie līdzekļi sastādīja 2,5 miljonus eiro.

Handwriting practice lines consisting of 20 horizontal dotted lines.



Aizturēšana un nopratināšana

Likumpārskāpēju aizturēšana vienmēr rūpīgi jāizplāno. Iepriekš minētajā gadījumā, veicot izpēti, aizturēšanas datums tika plānots, pamatojoties uz informāciju, kas iegūta no dažādiem avotiem. Aizturēšana tika veikta, apturot darba devēju transportlīdzekli, kad darba ņēmēji tika vesti uz savu darbavietu – restorānu. Tas netika darīts tradicionālā veidā, bet ņemot vērā draudus upuriem un viņu iespējamo neuzticēšanos iestādēm. Aizturēšanas brīdī darba devēji un darba ņēmēji tika nošķirti cits no cita. Darba devēji tika arestēti uz aizdomu pamata par cilvēku tirdzniecību. Tā vietā, lai upurus intervētu pa vienam, viņi tika aizvesti uz auditoriju policijas nodaļā, kur tos sagaidīja galvenais izmeklētājs, vecākais izziņas inspektors un ierēdnis no palīdzības sistēmas cilvēku tirdzniecības upuriem, kā arī tulkis. Tad darba ņēmēji tika informēti par notiekošo, viņu tiesībām un nozieguma upuru statusu. Pēc tam tika veiktas īsas intervijas ar katru upuri atsevišķi, un viņi tika nogādāti drošā patvērumā, ko nodrošināja palīdzības sistēma cilvēku tirdzniecības upuriem.

Upuri tika pienācīgi intervēti tikai nākamajā dienā, kad viņi bija atpūtušies un izpratuši situāciju. Nākamajā dienā tika veiktas labi organizētas nopratināšanas. Intervētājiem bija zināma informācija par upuru finansiālo situāciju, ieskaitot to, ka daļa darba algas viņiem bija jāatmaksā darba devējiem. Izmeklētāji bija novērojuši, restorānus. Slepus vācot informāciju, iegūtie pierādījumi liecināja, ka, cita starpā, upuri strādājuši ilgāk nekā 14 stundas dienā.

Šeit aprakstītajā gadījumā daži upuri sākotnēji neuzticējās policijai, taču, lietojot atbilstīgu pratināšanas taktiku un veicot sagatavošanas darbu, katrs upuris beigās tika pārliecināts sniegt liecību. Jāuzsver, ka īpaši svarīgi bija upurus nopratināt nākamajā dienā pēc aizturēšanas. Tas bija svarīgi tādēļ, ka nopratināšanas atlikšana deva upuriem laiku saprast, kas notiek. Ļoti svarīgi bija arī veikt rūpīgu izpēti pirms katras upuru nopratināšanas. Piemēram, kad viņiem tika jautāts par darba dienas garumu, daži sniedza darba devēja norādītu atbildi. Viņi tika mudināti būt patiesiem, parādot, ka policijai šie fakti jau ir zināmi.

Jāuzsver, ka ārkārtīgi svarīgi ir labi sagatavoties nopratināšanām. Upuri ne vienmēr ir labi izglītoti un var nesaprast, kas notiek, tādējādi viņi nespēj paši atklāt būtisku informāciju. Tradicionālā pieeja pratināšanām kur jautājumi ir tieši atvasināti no noziedzīgā nodarījuma definīcijas elementiem, teju visos gadījumos ir nepietiekama.

3.pielikumā apkopoti padomi pratināšanas sagatavošanai un cietušā pratināšanas stratēģijas veidošanai.

Tā kā cilvēku tirdzniecība ir nodarījums pret personas brīvību, nopratināšanās sevišķi jākoncentrējas uz upura kontroli un to, ka viņam nebija izvēles iespēju. Kad izmeklēšana sasniegusi tādu līmeni, lai varētu nopratināt upurus, parasti jau ir gūti pierādījumi, ka viņi strādājuši ilgu darblaiķu un samaksa neatbilst padarītā darba apjomam un kvalitātei. Daži piemēroti pratināšanas jautājumi sniegti 2. kontroljautājumu sarakstā.

Ar tulkošanu saistītās problēmas

Saskaņā ar likumu sniedzot liecību, indivīdam ir tiesības runāt savā dzimtajā valodā. Tas attiecas uz visām izmeklēšanā iekļautajām pusēm. Dažreiz tulkošana rada izaicinājumus izmeklēšanā. Praksē tulks neietilpst iestāžu štatā, tātad ir trešā persona, tādējādi apspriestie jautājumi, kas dažreiz ir ļoti jutīgi, kļūst zināmi iestādēm nepiederošai personai. Taču tulka pakalpojumu izmantošana ir neizbēgama — kriminālizmeklēšanas iestādēm ar likumu noteikta prasība tos nodrošināt.

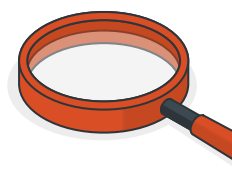
Lielākās problēmas, kas rodas, izmantojot tulka pakalpojumus, saistītas ar pieejamību, kvalitāti un uzticamību. Praktisku izaicinājumu rada prasība, ka policijai galvenokārt jāizmanto tulki, kuri izgājuši drošības pārbaudi un kurus nodarbina konkursa kārtībā atlasīti partneri. Ir valodas un dialekti, kuriem mērķa valstī tulku nav, un tas rada nopietnas problēmas. Ir ļoti svarīgi, lai būtu pieejams tulks, taču, lai to atrastu, sliktākajā gadījumā var paiet vairākas dienas. Retu valodu gadījumā tulku bieži var atrast tikai citā valstī un tulkošanu jāveic pa tālruni.

Strādājot pie cilvēku tirdzniecības lietas, jānodrošina tulka uzticamība. Jāpanāk, lai tiktu ņemtas vērā noziedzīgā nodarījuma īpašās iezīmes. Etniskās kopienas ir samērā mazas un ļoti saliedētas, pat lielās pilsētās. Mazā pilsētā var gandrīz garantēt, ka vienas etniskās grupas cilvēki cits citu labi pazīst. Praktiski visi kriminālizmeklēšanas iestādēs nodarbinātie tulki ir izgājuši vismaz standarta drošības pārbaudi. Vērtējot tulka uzticamību, vajadzētu papētīt tulka ģimeni un paziņas, noskaidrojot, vai starp viņiem un aizdomās turētajiem pastāv kāda saikne. Ar tulku vienmēr jāparaksta atsevišķs konfidencialitātes līgums.

Īpaši izmeklēšanas sākuma posmā tulks bieži var būt ļoti steidzami vajadzīgs, arī ārpus darba laika. Ja policijas darbiniekiem nākas, piemēram, zvanīt uz konkursā izvēlēto tulkošanas pakalpojumu palīdzības tālruni, viņiem iepriekš nav zināma steidzamā kārtā sarunātā tulka identitāte. Kad notikusi aizturēšana un lietā ir izdarītas visas sākotnēji vajadzīgās un neatliekamās izmeklēšanas darbības, nopratināšanas un citas tikšanās var organizēt elastīgākā režīmā, un tulku pieejamība vairs nav tik liels izaicinājums.

Tulkošanas kvalitāte ir misijai kritisks faktors: ja rodas iespēja apšaubīt tulka profesionālās spējas vai tulkojuma kvalitāti, piemēram, tiesā, šāda situācija var būtiski ietekmēt lietas iznākumu. Ideālā situācijā izmeklētājā cilvēku tirdzniecības lietā tulkam vajadzētu būt mērķa valstī dzimušam pilsonim, kurš pietiekami pārvalda valodu, kurā runā noplatināmā persona. Tulkam un noplatināmajai personai nevajadzētu būt vienānai etniskai izcelsmei un piederēt vienai un tai pašai kopienai.

Rezumējot iepriekš minēto informāciju, jāsecina, ka izvēlētā tulka personiskajām īpašībām un sagatavotībai vajadzētu atbilst konkrētajai lietai. Piemēram, runājot par smagu un ļaunprātīgu cilvēku izmantošanu, upuris varētu justies ērtāk, ja tulce būtu sieviete. Tulka darba kvalitāte, pieejamība un uzticamība jāvērtē individuāli visā izmeklēšanas procesa laikā.



Upuru aizsardzība

Sākotnējie pasākumi

Šajā nodaļā iztirzāti praktiski pasākumi upuru aizsardzībai, informācijas apmaiņai un sadarbībai starp iestādēm. Upuru aizsardzība jāplāno jau pirms notiek iejaukšanās noziedzīgajā nodarījumā. Par upuru aizsardzību atbild policija, bet valsts pakalpojumu sniedzējs cilvēku tirdzniecības upuriem šajā ziņā ieņem ārkārtīgi nozīmīgu lomu. Kad veikta identificēšana, nekavējoties jāsažinās ar cilvēku tirdzniecības izmeklēšanas vienību. Katrai policijas nodaļai jāzina, kura vienība un kuri ierēdņi ir atbildīgi par cilvēku tirdzniecības izmeklēšanu un pirmo reaģēšanas pasākumu sākšanu.

Vienalga, kādā nedēļas dienā un diennakts laikā tas notiek, identificējot cilvēku tirdzniecības upuri, policijai vispirms jāparūpējas par upura drošību. No brīža, kad upuris ir identificēts un nonācis policijas pārziņā, policija atbild par upuri. Pēc tam, kad veikti tūlītējie identificēšanas pasākumi un vajadzīgās darbības, lai aizsargātu upura un nepieciešamības gadījumā arī viņa ģimenes locekļu dzīvību un veselību, ir jāsažinās (ja upuris piekrīt) ar valsts pakalpojumu sniedzēju cilvēku tirdzniecības upuriem.

Līdz brīdim, kad iespējams sniegt drošu pajumti, policijai jānodrošina upura tūlītēja drošība. Piemēram, ja upuris ierodas policijas iecirknī un lūdz palīdzību, viņam, dodoties mājās, noteikti jānodrošina policista pavadība. Ja upuris sazinās ar policiju un lieta ir neatliekama, jānoskaidro arī, vai upurim kāds ir sekojis.

Neatliekamā gadījumā izmeklēšanas agrīnā stadijā jānoskaidro, vai iesaistīti citi upuri, kur viņi atrodas un kāds ir šo cilvēku fiziskais stāvoklis, kā arī likumpārkāpēja identitāte un atrašanās vieta. Jāņem vērā, ka ne visi upuri uzticas policijai. Tā kā šis ir smags nodarījums pret personas brīvību, policijai iepriekš aprakstītajos apstākļos ir pienākums iejaukties. Iejaukšanās plāns katrā konkrētā gadījumā atšķiras, ņemot vērā katras lietas iezīmes, tas jāsažināda policijas darbiniekam, kurš pietiekami labi pārzina attiecīgo lietu. Ir praktiski neiespējami sastādīt universāli lietojamu iejaukšanās plānu.

Ja pieejama kāda informācija par upuri un viņa atrašanās vietu, tā

fragmentāri zināma arī policijas darbiniekiem, kuri veic izmeklēšanu, valsts pakalpojumu cilvēku tirdzniecības upuriem sniedzējiem, bērnu tiesību aizsardzības iestādes darbiniekiem un, iespējams, citām trešajām pusēm. Informācija par upura atrašanās vietu ir konfidenciāla, lai novērstu iespēju, ka to varētu atklāt likumpārkāpēji. Šī aspekta otra puse – izmeklēšanas laikā pieaug risks, ka ne visām ar upuriem strādājošajām pusēm ir pieejama visa informācija, ja, teiksim, tā pēkšņi vajadzīga nedēļas nogalē naktī. Tā kā attiecīgās operācijas ne vienmēr ir pietiekami saskaņotas, vajadzīgā informācija bieži ir zināma atsevišķiem ierēdņiem dažādās iestādēs, radot „galvenās personas” rašanās risku. Kontakti nedrīkst iestrēgt atsevišķas amatpersonas e-pasta iesūtnē vai tikt ignorēti, ja, piemēram, attiecīgajai amatpersonai ir brīvdienas. Visiem subjektiem vienmēr personīgi jānodrošina, lai attiecīgās iestādes varētu saņemt informāciju par upuri.

Vai ir pilnīgi ticams scenārijs, kurā upuris tiek atklāts naktī no sestdienas uz svētdienu; kādas ir faktiskās rīcības iespējas? Kad ir pieejami vajadzīgie cilvēki, process tiek organizēts saprātīgi, taču, piemēram, nedēļas nogales naktīs tā var nebūt. Situācijās, kas aktualizējas naktī, būtiska loma ir dežurējošiem darbiniekiem. Ja nakts vidū tiek saņemta attiecīga informācija, piemēram, ja mazā pilsētiņā upuris vēršas pie policijas patruļas pēc palīdzības, situācija bieži ir sarežģīta. Policijas darbiniekiem, kuri strādā ar noziegumu novēršanu, nav nakts dežūras, lai gan pastāv atšķirības dažādu policijas nodaļu darbā laikā un dežūru organizēšanā. Tādējādi ir problēma, ka policijas inspektoriem, kuri veic uzraudzību un rīkojas ārkārtas situācijās, var nebūt pietiekamas izpratnes par cilvēku tirdzniecību kopumā vai par darbaspēka ekspluatāciju kā cilvēku tirdzniecības veidu, turklāt viņi var nezināt, kādi ir pirmie soļi, ja pēkšņi atklājas šāds gadījums.

Parasti lielākās policijas nodaļas var izsaukt darbiniekus, kuri spēj izplānot un izpildīt sākotnējos pasākumus, taču mazās policijas nodaļās šādi darbinieki ne vienmēr ir pieejami. Pēc definīcijas mazas policijas nodaļas atrodas mazās pilsētās. Ir bijuši gadījumi, kad konkrētas iedzīvo-

tāju grupas mazās pilsētās uzrauga policijas iecirkni un zina, kurš no viņiem tur ir bijis. Šiem cilvēkiem tad bijis jāpaskaidro saviem kaimiņiem, kāpēc viņi bijuši policijā. Šī iemesla dēļ jāuzsver, ka izmeklēšanas plānošana ir ārkārtīgi svarīga.

Turpmākie pasākumi

Kad veikti sākotnējie pasākumi un upuris (ar viņa piekrišanu) nodots valsts pakalpojumu sniedzējam cilvēku tirdzniecības upuriem, var plūstoši turpināt sadarbību starp dažādām iestādēm. Upuriem jādod norādījumi, kā pārvietoties savas dzīves vietas apkārtnē, un jālūdz novērot apkārtējo vidi. Ja pastāv kaut mazākais risks, ka tiks atklāta upuru atrašanās vieta, viņiem nedrīkst atļaut būt aktīviem sociālajos plašsaziņas līdzekļos vai uzturēt iepriekšējos sociālos kontaktus. Valsts pakalpojumu sniedzējs cilvēku tirdzniecības upuriem sniedz pakalpojumus tikai ar upura piekrišanu. Ja upuris tam nepiekrīt, viņš var saņemt pakalpojumus, piemēram, no dažādām nevalstiskām organizācijām.

Kriminālizmeklēšanas laikā upuris tiek vairākkārt nopratināts un konsultēts. Katrā atsevišķā gadījumā jānosaka, vai ir iespējams upuri nopratināt policijas iecirknī, vai nopratināšanu labāk veikt citur, piemēram, vietā, kur upuris jūtas droši. Tas attiecas uz mijiedarbību ne tikai ar policijas darbiniekiem, bet arī ar citām pusēm. Vairākās kriminālizmeklēšanās šajā ziņā bijusi laba pieredze. Vajadzētu apsvērt iespēju izdarīt nopratināšanas video ierakstu. Kad ar upuri strādā citu iestāžu pārstāvji, policijai jābūt zināmam par šādām tikšanās reizēm, lai nodrošinātu upura drošību.

Saskaņā ar ES Cilvēku tirdzniecības direktīvu (2011/36/ES) cilvēku tirdzniecības upuriem ir tiesības uz juridiskām konsultācijām un juridisku pārstāvību, tostarp kompensācijas pieprasīšanas nolūkos. Jāvelta pietiekama uzmanība juridisko pakalpojumu sniedzēja izvēlei. No kvalitatīva juridisko pakalpojumu sniedzēja ievērojamu labumu gūst ne tikai upuris, bet arī kriminālizmeklēšanas iestādes. Juridisko pakalpojumu sniedzējam pēc noklusējuma jāspecializējas vai vismaz jāpārzina cilvēku tirdzniecības lietas, jo, ja juridisko pakalpojumu sniedzējam visa procesa laikā jāsniedz norādījumi, tāpēc ka viņš par šo jomu nezina, upuris nesaņems labāko iespējamo palīdzību.

Sadarbība ar prokuroriem

Sadarbības veidi un mandāti, kas tiek izsniegti policijai un prokuroram, katrā valstī atšķiras. Sadarbība starp Valsts policiju kā izmeklēšanas iestādi un prokuratūru kā izmeklēšanu uzraugošu iestādi ir produktīva, nodrošinot efektīvu kriminālprocesa norisi. Izmeklētāji un uzraugošie prokurori nepastarpināti un nepārtraukti apmainās ar informāciju par virzienu, kādā veicama izmeklēšana, kā arī par kriminālprocesa laikā veicamajām izmeklēšanas darbībām, lai nodrošinātu iespējami ātru noziedzīga nodarījuma atklāšanu, izmeklēšanu un vainīgo personu saukšanu pie kriminālatbildības.

Izmeklēšanas iestādes darbības un prokuratūras realizētās uzraudzības efektivitāte un kvalitāte to kriminālprocesi izmeklēšanā, kas saistītas ar cilvēku tirdzniecību, uzlabojas, kam ir būtiska nozīme krimināltiesisko attiecību taisnīgai noregulēšanai kriminālprocesā kopumā.

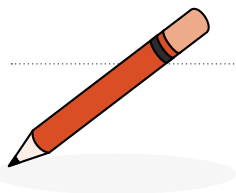
Noziedzīgi nodarījumi, kas saistīti ar cilvēku tirdzniecību, parasti tiek veikti personu grupā vai organizētā grupā ar dažādu lomu sadali, atšķirīgu nodarījuma raksturu un radīto kaitējumu. Tādēļ kriminālsods nosakāms individuāli, rūpīgi novērtējot katras personas atbildības pakāpi un lomu konkrētajā noziedzīgajā nodarījumā. Nozīmīga ir aizdomās turēto un apsūdzēto sadarbība ar tiesību aizsardzības iestādēm ar cilvēku tirdzniecību saistītu noziedzīgu nodarījumu atklāšanā un izmeklēšanā, kas var būt viens no apstākļiem, kas ļautu personai piemērot vieglāku sodu.

Tomēr gadījumos, kad tiesas piespriests sods būtiski atšķiras no prokurora prasītā un atbilstīgi valsts apsūdzības uzturētāja pozīcijai nenodrošina likumā paredzētā soda mērķa sasniegšanu, prokurori izmanto savas likumā paredzētās tiesības un iesniedz tiesai protestu par taisīto spriedumu.

Ir svarīgi strādāt ar prokuroru visā kriminālizmeklēšanas laikā, lai izmeklēšana atbilstu prokurora prasībām un apsūdzība tiktu atbilstīgi izskatīta. Katrā valstī sadarbība starp policiju un prokuroriem atšķiras. Somijā brīdī, kad sākas kriminālizmeklēšana, policijai, sadarbojoties ar prokuroru, jāpieņem lēmums par sākotnējo nodarījuma kvalifikāciju un turpmāko virzību. Kriminālizmeklēšanas gaitā noziedzīgā nodarījuma kvalifikāciju var mainīt. Kriminālizmeklēšanas iestādēm jāņem vērā arī tas, ka lieta varētu būt prokurora pirmā cilvēku tirdzniecības lieta un viņam var būt vajadzīgs kriminālizmeklēšanas iestāžu atbalsts.

Izvirzot apsūdzības, prokurors var celt apsūdzību par alternatīviem noziegumu veidiem, palīdzot nodrošināt notiesājošu spriedumu atbilstīgi vismaz vienam no šiem noziegumu veidiem. Somijas prokurori cilvēku tirdzniecības lietās parasti izvirza papildu apsūdzību par pārmērīgu diskrimināciju darbā, kas nozīmē, ka tiesas procesā liecināt var darba inspekcijas pārstāvis. Prokurori uzskata, ka tas ir ļoti svarīgi. Šajās lietās papildu apsūdzības var tikt izvirzītas par tādiem noziegumiem kā izspiešana atbildību pastiprinošos apstākļos, un dažreiz pārmērīgu diskrimināciju darbavietā var izmantot augļošanu atbildību pastiprinošos apstākļos. Dažās valstīs attiecīgu lietu risināšanā izmantoti arī tādi noziedzīgi nodarījumi kā krāpšana. Latvijā, izmeklējot kriminālprocesus kas uzsākti pēc Krimināllikuma 154.¹ pantā (Cilvēku tirdzniecība) minētā noziedzīgā nodarījuma sastāva pazīmēm, tiek vērtēta iespēja personu saukt pie kriminālatbildības arī pēc Krimināllikuma 195. panta (Noziedzīgi iegūtu līdzekļu legalizācija).

A series of horizontal dotted lines for writing, spanning the width of the page.





ATM

ATM

JOHNNY WEARLY

MIAMI THE

LETTER

Finanšu izmeklēšana

Ēnu ekonomika ir cieši saistīta ar cilvēku tirdzniecību. Darbaspēka ekspluatācijas prakse vienmēr ir saistīta ar grāmatvedības pārkāpumiem un/vai krāpšanos ar nodokļiem. Šajā nodaļā aprakstīti cilvēku tirdzniecības izmeklēšanā pieejamie ieviešanas veidi, izmantojot citus noziedzības veidus un pieejamās metodes. Vēl mēs apspriežam, kā cilvēku tirdzniecību var ietekmēt ar naudas plūsmām un kā likumpārkāpēji uzkrāj aktīvus.

Finanšu noziedzība

Darbaspēka ekspluatēšanas identificēšana bieži ir nopietns izaicinājums. Daudzos gadījumos ir pazīmes, kas norāda uz cilvēku tirdzniecību, bet problēma ir iegūt pietiekami daudz informācijas, lai ievieštos. Tomēr atklāt grāmatvedības un nodokļu pārkāpumus ir daudz vieglāk nekā cilvēku tirdzniecību. Šo noziedzīgo nodarījumu izmeklēšanā var izmantot plašu klāstu vispārpieņemtu un slepenu informācijas iegūšanas metožu un piespiedu līdzekļu. Darbaspēka tirdzniecība bieži ir saistīta ar ēnu ekonomiku un finanšu noziegumiem. To izmeklēšana arī diezgan būtiski atšķiras no tradicionālā izmeklētāja darba, jo nepieciešama specializācija konkrētajā jomā. Ja cilvēku tirdzniecības lietu izmeklē vienība, kas nedarbojas ar finanšu noziegumiem, veidojot izmeklēšanas komandu, to vajadzētu ņemt vērā.

Vairākās ES dalībvalstīs identificēti gadījumi, kad likumpārkāpēji, lai noslēptu savu darbību no iestādēm, lieto tādas likumīgas uzņēmējdarbības formas kā apakšuzņēmumi, fiktīvas organizācijas un čaulas sabiedrības, kā arī nosūta darba ņēmējus strādāt citur. (Jokinen & Ollus, 2019.) Vairākās Eiropas valstīs, ieskaitot Somiju, Latviju un Igauniju, ir atklāti nosūtīto ukraiņu darba ņēmēju ekspluatācijas gadījumi būvniecības nozarē. Risināt šos noziegumus ir izaicinājums, jo, lai iegūtu papildu informāciju par viņu situāciju, jāiztaujā paši upuri. Dažos gadījumos darba ņēmējiem tiek draudēts, viņi strādā pārāk ilgu darba laiku un darbā tiek pārmērīgi uzraudzīti. Šādus gadījumus un to izmeklēšanu bieži sarežģī tas, ka uzņēmumiem, kur strādā darba ņēmēji, ir visai sarežģīta struktūra.

Turpmāk paskaidrots Bulgārijas darba inspekcijas iestāžu identificēts ekspluatācijas modelis, kas īpaši konstatēts būvniecības un transporta nozarēs. Gadījumi atklāti tikai tāpēc, ka upuri pēc atgriešanās savā mītnes valstī Bulgārijas Darba inspekcijā iesniedza sūdzības par neizmaksātām darba algām un neapmierinošiem darba apstākļiem.

Bulgārijā identificēta darbaspēka ekspluatācijas shēma

Beļģijā dzīvojošs šīs valsts pilsonis izmantoja Beļģijas uzņēmumu, kas reģistrēts ar pilnvarnieka palīdzību, lai Rietumeiropā slēgtu darījumus kā būvniecības un transporta pakalpojumu apakšuzņēmējs. Pilnvarnieka uzņēmumu reģistrēja un vadīja juridiska persona Bulgārijā. Lai izvairītos no atklāšanas, pārbaudēm un izmeklēšanas, tika izmantoti buferuzņēmumi. To bija iespējams izdarīt, ļaujoties uz vietējo likumdošanu un grāmatvedības firmām, kas nodrošināja pakalpojumus saistībā ar Beļģijas pilnvarnieka kontrolēto uzņēmumu reģistrāciju, pārvaldīšanu un faktisko vadīšanu. Bulgārijā reģistrētie uzņēmumi tika izmantoti, lai vervētu un norīkotu darba ņēmējus strādāt Beļģijā. Kad bija gaidāma darba inspekcijas pārbaude, uzņēmums tika nekavējoties likvidēts, bet uzņēmējdarbība, ieskaitot visus nodarbinātos darba ņēmējus, tika administratīvi pārcelta uz citu uzņēmumu (ko vada vai nu tā pati fiziskā persona, vai cits Beļģijas pilsonis).

Vēl viena metode, kā tika kavēts darba inspektoru darbs — tika izmantoti juridiskie pārstāvji, kurus iecēla kontrolētie Bulgārijas buferuzņēmumi. Ar šāda mehānisma palīdzību tika novērsta iespēja, ka iestādes ātri varētu identificētu par noziegumu izdarīšanu aizdomās turēto juridisko personu faktiskos īpašniekus.

Naudas plūsmas

Darbaspēka tirdzniecības izmeklēšanā gan aizdomās turamo, gan upuru finanšu pārbaudei vajadzētu būt vienam no pirmajiem uzdevumiem. Daudzos gadījumos konstatēts, ka darba ņēmējiem nācās atdot daļu algas darba devējiem kā slēptu komisijas maksu. Somijā atklāti vairāki gadījumi, kad veikta viltus darba stundu uzskaitē, kurā katram darba ņēmējam fiksēts izdomāts darba stundu skaits. Šie uzskaites dokumenti

tiek nodoti algu grāmatvedībai, un darba ņēmēju mēnešalgas tiek ieskaitītas viņu bankas kontos. Taču patiesībā darba ņēmēji ir spiesti iepriekš noteiktu daļu algas skaidrā naudā atdot darba devējam.

Piemēram, darba devējs var noteikt darba ņēmēju mēnešalgu 500 eiro apmērā, lai gan minimālā alga/koplīgumā nozarē paredz daudz lielāku samaksu. Balstoties uz darba stundu aprēķinu, darba ņēmējam pēc nodokļu nomaksas un citu maksu veikšanas tiek samaksāti, teiksim, 1273 eiro. Taču darba devējs pieprasa, lai darba ņēmējs dažu nedēļu laikā pēc algas dienas atdotu daļu algas, par kuru ir pārsniegti noteiktie 500 eiro mēnesī. Šajā piemērā darba ņēmējs darba devējam vairākos maksājumos atdod 773 eiro un patur darba devēja noteiktos 500 eiro.

Iepriekš minētajā Somijas restorāna lietā uzņēmuma bankas izrakstos un pārskatos viss izskatījās likumīgi un godīgi. Patiesībā darba ņēmējiem komisijas maksu veidā bija jāatdod liela daļa savas algas, nemaz neminot to, ka uzņēmuma grāmatvedībā fiksētās lielās algas nozīmēja, ka uzņēmumam bija lielākas izmaksas un tādējādi jāmaksā mazāki nodokļi. Slēpto komisijas maksu scenāriju ir viegli identificēt darba ņēmēju bankas izrakstos, ja zina, ko meklēt. Savukārt darba devēji atkārtoti veica skaidras naudas iemaksas savos personīgajos kontos, kam nebija atrodams loģisks paskaidrojums. Somijā ir bijuši arī gadījumi, kad upuriem nemaz nebija zināms, ka uz viņu vārda ir bankas konti, jo likumpārkāpējs kontrolēja visas finanses, samaksājot daļu algas darba ņēmējiem skaidrā naudā, pārējo paturot un iztērējot.

Noziedzīgi iegūtu līdzekļu legalizācija

Par saistību starp cilvēku tirdzniecību un noziedzīgi iegūtu līdzekļu legalizāciju ticis ziņots, piemēram, Finanšu darbību darba grupai (FATF — APG, 2018) un Eiropas Drošības un sadarbības organizācijai (EDSO, 2014). Jo biežāk likumpārkāpēji un upuri darbojas oficiālās finanšu sistēmas un valdības aparāta ietvaros, jo vairāk iespēju iestādēm un citiem partneriem identificēt ar cilvēku tirdzniecību saistīto noziedzīgi iegūto līdzekļu legalizāciju.

Plašāka konteksta informācija par personas identifikācijas datiem, dzīves apstākļiem, mantisko stāvokli kopā ar finanšu informāciju palīdz gūt priekšstatu par noziedzīgi iegūtu līdzekļu legalizācijas īstenotāja, likumpārkāpēja vai upura ienākumiem un izdevumiem. Tā kā likumpārkāpēji kontrolē savus upurus, izmeklēšanā jāņem vērā, ka viņi, iespējams, izmanto upuru bankas kontus, lai noslēptu vai mainītu savu noziedzīgi gūto peļņu.

Iepriekš atklātajos gadījumos likumpārkāpēji uz upuru kontiem pārskaitīja vai tajos iemaksāja ievērojamas naudas summas. Kad naudas līdzekļi nonāca upura kontā, tos varēja pārskaitīt uz ārzemēm vai pārvērst citos aktīvos. Tādējādi upuri tika izmantoti par fasādi, bieži vien pašiem to pat neapzinoties. Dažu lietu izmeklēšanā arī atklājies, ka likumpārkāpēji upuriem iedevuši ievērojamas skaidras naudas summas, lai viņi šo naudu aizvestu uz savām piederības valstīm. Arī likumpārkāpēju ģimenes locekļi bieži veduši naudu uz ārzemēm vai pārskaitījuši naudas līdzekļus no likumpārkāpēju un viņu ģimenes locekļu bankas kontiem uz citiem kontiem.

Veicot sākotnējos cilvēku tirdzniecības izmeklēšanas pasākumus, ir ārkārtīgi svarīgi konstatēt gan aizdomās turēto, gan upuru finanšu darījumus un aktīvus. Tas var palīdzēt atrast papildu pierādījumus, lai iejauktos cilvēku tirdzniecībā.

Norādes uz cilvēku tirdzniecību finanšu darījumos

FATF ir noteikusi vairākus rādītājus, kas palīdz finanšu un kriminālizmeklēšanas iestādēm pārraudzīt un identificēt aizdomīgas darbības kontos. Norādes par noziedzīgi iegūtu līdzekļu legalizāciju, kas saistīta ar cilvēku tirdzniecību, ietver vairāku darba ņēmēju darba algu iemaksāšanu vienā bankas kontā vai skaidras naudas izņemšanu vai pārskaitīšanu uz citiem kontiem tūlīt pēc darba algas maksājuma. Gadījumā, ja no viena bankomāta pēc kārtas tiek izņemta nauda, izmantojot vairākas viena uzņēmuma ārzemju darba ņēmēju bankas kartes, var izrādīties, ka tās ir kādas citas personas turējumā. Likumpārkāpēji bieži izmitina cilvēku tirdzniecības upurus vienā dzīvoklī, tāpēc daudziem no viņiem bankas datus norādīta viena un tā pati adrese. Vienā dzīvoklī izmitināto cilvēku skaits var būt ārkārtīgi liels. Vēl konta turētāji var norādīt vienus un tos pašus tālruņa numurus vai e-pasta adreses. Daudzos gadījumos kontu turētāji ir no vienas valsts un viņiem var būt vienā pilsētā un vienā laikā izdotas pagaidu pases. Darījumi cilvēku tirdzniecības upuru kontos parasti neietver maksājumus par pajumti, pārtiku vai citām sadzīviskām izmaksām. Gadījumā, kad darījumi tiek veikti klātienē bankas filiālē, varētu būt aizdomīgi, ja kāds apgalvotu, ka ir pilnvarots kārtot cita darba ņēmēja lietas, vai uzvestos dīvaini, piemēram, izvairītos darījumus veikt pie konkrētiem bankas kasieriem. Vainīgie var transportēt skaidru naudu atpakaļ uz to piederības valstīm vai šim nolūkam izmantot dažādas naudas pārvedumu sistēmas. (FATF – APG, 2018.)



Aktīvu konfiskācija

Lai nodrošinātu zaudējumu atlīdzināšanu vai restitūciju par noziedzīgu nodarījumu vai summu, kuru noteikts konfiscēt par labu valstij, var tikt dots rīkojums konfiscēt aizdomās turētā aktīvus. Konfiskācija tradicionāli tiek izmantota finanšu noziegumu lietās, taču tā ir ārkārtīgi svarīga procesa daļa arī cilvēku tirdzniecības lietās. Konfiscējot aktīvus, tiek sekmēta kompensācijas samaksa upuriem cilvēku tirdzniecības lietās.

Maksimālā konfiscējamo aktīvu vērtība atbilst summai, kas pieņemta par līdzvērtīgu kompensācijai, ko tiesa noteiktu maksāt likumpārkāpējam. Aprēķinot šo summu, jābalstās uz faktiem, tādēļ ieteicams pēc iespējas ātrāk kopā ar attiecīgajām pusēm aprēķināt nesamaksāto darba algu. Piemēram, dažādos gadījumos Somijas restorānu nozarē Zviedrijas arodbiedrība Service Union United (PAM) nodrošinājusi ekspertu palīdzību, lai izskaidrotu viesnīcu un restorānu nozares koplīgumus un aprēķinātu nesamaksātās darba algas par darbu atbilstīgi koplīgumiem.

Noziedzīgi iegūtie līdzekļi un to konfiskācija jāizskata uzreiz pēc tam, kad ierosināta lieta un sākas informācijas vākšana. Kad faktiski tiek sāktas attiecīgās operācijas lietas izmeklēšanai, jau jābūt sastādītam plānam par konfiskāciju un citiem drošības pasākumiem. Pilnīgi iespējams, ka aizdomās turēto aizturēšanas brīdī visas iesaistītās personas vēl nav zināmas. Ja vien policija nav iespējami ātri konfiscējusi aizdomās turētā aktīvus, pēc viņa aizturēšanas ģimenes locekļi var aktīvus noslēpt.

Jauna ES regula par aktīvu iesaldēšanu un konfiskāciju

Eiropas Parlamenta un Padomes Regula 2018/1805 par iesaldēšanas rīkojumu un konfiskācijas rīkojumu savstarpējo atzīšanu paredz noteikumus, pēc kuriem dalībvalsts atzīst un savā teritorijā izpilda iesaldēšanas rīkojumus un konfiskācijas rīkojumus, ko saistībā ar procesu krimināllietās izdevusi cita dalībvalsts. Tā stāsies spēkā 2020. gada decembrī un tās mērķis ir noziedzniekiem atņemt noziedzīgi iegūtos līdzekļus un novērst to legalizāciju un atkārtotu ieguldīšanu noziedzīgā darbībā. Iesaldēšanas rīkojums ir lēmums, ko izdevusi izdevējiestāde, lai novērstu īpašuma iznīcināšanu, pārveidošanu, pārvietošanu, nodošanu vai atbrīvošanos no tā, lai varētu to konfiscēt. Konfiskācijas rīkojums ir galīgais sods vai tiesas noteikts pasākums saistībā ar krimināllietu par noziedzīgu nodarījumu, ar kuru paredz fiziskas vai juridiskas personas īpašuma galīgu atsavināšanu.

Izmeklēšana, lai piemērotu uzņēmējdarbības aizliegumu

Somijā cilvēku tirdzniecības lietās jāapsver iespēja izmeklēšanas laikā radīt iespēju piemērot uzņēmējdarbības aizliegumu. Taču izmeklēšanās, kas saistīta ar darbaspēka tirdzniecību, tam dažreiz joprojām netiek pievērsta pienācīgā uzmanība. Somijas gadījumā sliekšnis uzņēmējdarbības aizlieguma piemērošanai cilvēku tirdzniecības gadījumā nav augsts: šādu aizliegumu var piemērot personai, kura uzņēmējdarbības gaitā ir nodarbojusies ar cilvēku tirdzniecību, mēģinājusi ar to nodarboties vai tajā piedalījusies. Šim nolūkam paredzētajā tiesību normā minēta arī pārmērīga diskriminācija darbā. Tādējādi vairumā gadījumu pamats aizlieguma piemērošanai jau pastāv, ja lieta citādi ir skaidra.

Uzņēmējdarbības aizliegumam ir konkrēta ietekme uz likumpārkāpējiem. Ja likumpārkāpējs ticis notiesāts, viņam nācies atdot noziedzīgi iegūtos līdzekļus un piemērots aizliegums nodarboties ar uzņēmējdarbību, tas krietni samazina iespējas turpināt šādas darbības.

Ja ticis piemērots uzņēmējdarbības aizliegums, tā ievērošanu var arī pārraudzīt. Kamēr aizliegums ir spēkā, tā ir policijas atbildība, taču arī citām iestādēm ir „rūpības pienākums” (nodokļu, muitas, izpildes un algu nodrošinājuma iestādes, bankrota ombuds, citas iestādes, kas sniedz palīdzību par valsts naudas līdzekļiem, iestādes, kas pārvalda uzņēmumu licencēšanu un uzraudzību). Ja uzņēmējdarbības aizliegums tiek pārkāpts, to var pagarināt uz laiku līdz pieciem gadiem.

Uzņēmējdarbības aizlieguma pārkāpšana ir sodāms noziedzīgs nodarījums (piemērojams naudas sods vai brīvības atņemšana uz laiku līdz diviem gadiem). Aizdomas par uzņēmējdarbības aizlieguma pārkāpšanu ļauj pret aizdomās turētajām personām veikt izmeklēšanas un noteiktus informācijas vākšanas pasākumus.



Latvijas tiesību akti ietver šādus aizliegumus nodarboties ar uzņēmējdarbību:

Krimināllikuma 217.¹ pants. Darba samaksas noteikumu pārkāpšana (aplokšņu algas) Par grāmatvedības uzskaitē neuzrādītas darba samaksas izmaksāšanu, ja tas izdarīts ievērojamā apmērā, — soda ar brīvības atņemšanu uz laiku līdz diviem gadiem vai ar īslaicīgu brīvības atņemšanu, vai ar piespiedu darbu, vai ar naudas sodu un atņemot tiesības uz noteiktu vai visu veidu komercdarbību vai uz noteiktu nodarbošanos vai tiesības ieņemt noteiktu amatu uz laiku līdz trim gadiem.

Turklāt saskaņā ar Kriminālprocesa likuma 241, 242, 243. panta prasībām aizdomās turētajam vai apsūdzētajam piemēro drošības līdzekli kā procesuālo piespiedu līdzekli, ja ir pamats uzskatīt, ka attiecīgā persona turpinās noziedzīgas darbības, traucēs pirmstiesas kriminālprocesu vai tiesu vai izvairīsies no šā procesa vai tiesas. Viens no drošības līdzekļu veidiem saskaņā ar Kriminālprocesa likuma 254. pantu: „noteiktas nodarbošanās aizliegums” – noteiktas nodarbošanās aizliegums ir ar procesa virzītāja lēmumu noteikts ierobežojums aizdomās turētajam vai apsūdzētajam uz laiku veikt noteikta veida nodarbošanos (darbības) vai pildīt konkrēta amata (darba) pienākumus.

2006.gada Piespiedu ietekmēšanas līdzekļu izpildes likums nosaka Krimināllikumā paredzēto piespiedu ietekmēšanas līdzekļu izpildes kārtību un valsts iestāžu kompetenci piespiedu ietekmēšanas līdzekļu izpildē.

Darba devēju sankciju direktīva

Policijai un citām kompetentajām iestādēm ir ļoti būtiski ņemt vērā arī Darba devēju sankciju direktīvu (2009/52/EC). Direktīva ieviesta visās ES valstīs un nosaka minimālos standartus sankcijām un pasākumiem pret darba devējiem, kas nodarbina trešo valstu valstspiederīgos, kuri dalībvalstīs uzturas nelikumīgi. Direktīva paredz tādas darba devēju pienākumus kā pārbaudīt darba ņēmēju juridisko statusu un rūpēties par trešo valstu valstspiederīgo darba ņēmēju, kuriem nav dokumentu, tiesību aizsardzību. Aizsardzība ietver arī nesamaksāto darba algu atgūšanu, sūdzību mehānismu pieejamību, informāciju par tiesībām un pieeju uzturēšanās atļaujām. Direktīva paredz arī sankcijas pret darba devējiem, piemēram, aizliegumu saņemt priekšrocības, ko saņem ar valsts starpniecību, aizliegumu piedalīties publiskā iepirkuma procedūrās uz laika posmu līdz pieciem gadiem, kā arī pārkāpuma izdarīšanā izmantoto uzņēmumu slēgšanu. Direktīva paredz darbuzņēmēja un apakšuzņēmēja kopīgu atbildību gadījumos, kad apakšuzņēmējs pārkāpis Direktīvu.

Lai gan attiecībā uz migrantiem, kuriem nav dokumentu, pastāv arī laba prakse, Direktīva dalībvalstu tiesību aktos transponēta ar trūkumiem. Piemēram, par pārkāpumiem paredzētie sodi dažādās valstīs ievērojami atšķiras. Turklāt daudzās ES valstīs pirms prasības celšanas tiesā darba ņēmējiem vispirms jāiesniedz sūdzība darba inspekcijā, kas var nozīmēt automātisku nodošanu imigrācijas iestādēm un izrietošu deportāciju vai aizturēšanu. Turpretim, ja viņi tiek identificēti kā cilvēku tirdzniecības upuri, var tikt legalizēta viņu uzturēšanās vai darba statuss.



Starptautiskā sadarbība: kopējas izmeklēšanas grupas

Policija, robežsardze un muita var sadarboties ar kompetentu iestādi citā valstī, veidojot kopēju izmeklēšanas grupu (*Joint Investigation Team* (JIT)). JIT izveides nolūks ir uzlabot un pastiprināt sadarbību kriminālizmeklēšanā starp kompetentajām iestādēm dažādās valstīs. JIT nav ierobežojumu, izceļot kādu īpašu noziedzības veidu; tas ir neitrāls līdzeklis, kas piemērojams jebkāda veida noziegumam. Izveidojot JIT, var pieteikties Eiropas Tiesu sadarbības vienības (EUROJUST) vai Eiropola finansējumam. Tas noderēs, strādājot ar sarežģītām lietām.

Cilvēku tirdzniecības lietās JIT atvieglo, piemēram, policijas darbinieka nosūtīšanu no izcelsmes valsts uz mērķa valsti, lai viņš varētu piedalīties nopratināšanā, ja abas valstis ir pārstāvētas JIT. Tādējādi tiek mazināti birokrātiskie šķēršļi, jo pēc JIT izveides vairs nav jānosūta atsevišķi Eiropas izmeklēšanas rīkojumi vai tiesiskās palīdzības lūgumi. Izmeklēšanas pasākumu un operāciju plānošana ir efektīvāka, kad tajos piedalās pārstāvji no dažādām valstīm (piem., izcelsmes valsts un mērķa valsts kultūras faktoru dēļ).

Starp JIT dalībniekiem var notikt informācijas apmaiņa bez vajadzības iesniegt formālus pieprasījumus. Citiem JIT dalībniekiem var lūgt veikt izmeklēšanas pasākumus bez vajadzības iesniegt tiesiskās palīdzības lūgumus. Tas pats attiecas arī uz lūgumiem veikt piespiedu pasākumus. Izmeklēšanas grupas dalībnieki var piedalīties kratīšanā un nopratināšanā, kā arī būt klāt visās situācijās visās jurisdikcijās; tas noder, piemēram, lai atvieglotu ar valodas nezināšanu saistītās grūtības nopratināšanās laikā. Mājokļu kratīšana ir efektīvāka, ja pieejams attiecīgajā valodā runājošs policijas darbinieks, kurš var izskatīt atrastos materiālus. Turpmāk aprakstīta lieta, kurā Latvijas un Lielbritānijas policija izveidoja JIT, izmeklējot lietu par darbaspēka starptautisku tirdzniecību.



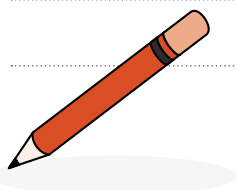
Kopējas izmeklēšanas grupas piemērs: Latvija un Apvienotā Karaliste (AK)

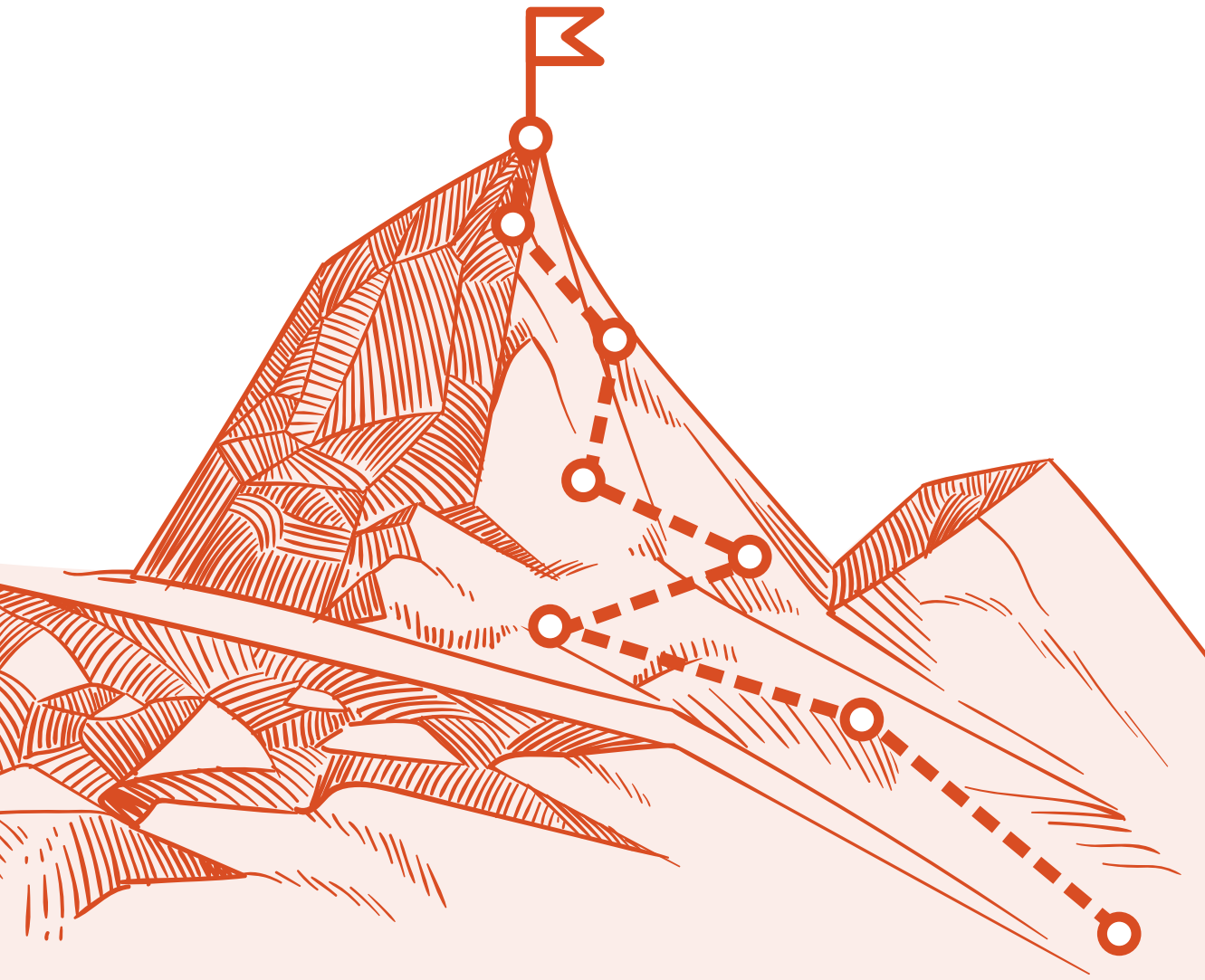
Latvijas Valsts policija un Dārbišīras policija (AK) veica kopīgu izmeklēšanu par Latvijas pilsoņu organizētu noziedzīgu grupu, kas nodarbojās ar viegli ievainojamu latviešu tirdzniecību uz Apvienoto Karalisti, lai tos finansiāli ekspluatētu piespiedu darbā. Izmeklēšana norisinājās no 2012. gada jūlija līdz 2017. gada septembrim. 2017. gadā aizdomās turēto personu aizturēšanā Apvienotajā Karalistē piedalījās divi Latvijas policijas darbinieki. Viņu klātbūtnē bija liela loma upuru sākotnējā intervēšanā — viņi lielākoties runāja tikai latviski vai krieviski. Pēc veiksmīgas aizdomās turēto aizturēšanas, izmantojot Eiropas Tiesu sadarbības vienību, tika nolemts, ka Latvija un AK izveidos kopēju izmeklēšanas grupu (JIT). Ieguvumi no šādas grupas izveides bija iespējas dalīties ar izlūkdatiem un pierādījumiem, mazāka birokrātija, centrāls finansējums, kā arī dinamiska komunikācija starp izmeklētājiem un prokuroriem. Turklāt visi kopējās grupas dalībnieki varēja piedalīties operācijās visās jurisdikcijās.

2018. gadā Latvijā tika arestēti četri organizētas noziedzīgas grupas dalībnieki. Viņu mērķis bija viegli ievainojami cilvēki, no kuriem daudziem bija problēmas ar dzeršanu, viņi bija bez pajumtes. Šiem cilvēkiem tika piedāvāts darbs AK. Noziedzīgā grupa paņēma upuru pasus un pārņēma savā kontrolē viņu bankas kontus un darba algas, turot upurus parādu verdzībā, iekasējot ar transporta, izmitināšanu un citām sadzīves lietām saistītās izmaksas.

Ņemot vērā sarežģītos personīgos apstākļus, Latvijas nevalstiskās organizācijas palīdzēja upuriem, sniedzot pierādījumus tiesas procesa laikā. Upuri un viņu ģimenes izmeklēšanas laikā saņēma draudus. Personas, kas draudēja upuriem, tika arestētas, kas līdztekus īpašas pratināšanas taktikas izmantošanai un psihologu iesaistīšanai procesā vairoja upuru uzticēšanos policijai. Tiesvedības rezultātā vairākiem noziedzīgās grupas dalībniekiem tika piespriests sods par cilvēku tirdzniecību.

A series of horizontal dotted lines for writing, spanning most of the page width.





No izaicinājumiem līdz veiksmīgai izmeklēšanai

Šajā pēdējā nodaļā aprakstīti daži no izaicinājumiem un klupšanas akmeņiem darbaspēka tirdzniecības identificēšanā un izmeklēšanā, kā arī aplūkots, kā tos varētu pārvarēt, lai izmeklēšanas būtu veiksmīgas. Daudzās valstīs lielākais izaicinājums saistībā ar cilvēku tirdzniecību ir resursu trūkums gan kvalitātes, gan kvantitātes ziņā. Vēl daudzās valstīs problēma var būt nepietiekama izpratne par darbaspēka tirdzniecību to izmeklētāju vidū, kuri lielākoties identificē gadījumus, kas saistīti ar cilvēku tirdzniecību seksuālās ekspluatēšanas nolūkiem. Lai gan Somijā vairākas darbaspēka tirdzniecības lietas noslēgušās ar teicamiem panākumiem, specializētu vienību un sistemātisku apmācību trūkuma dēļ valsts līmenī ir ļoti maz šajā jomā kompetentu darbinieku. Balstoties uz daudzu Eiropas valstu gūtajām mācībām, vislabākais iespējamais veids, kā nodrošināt cilvēku tirdzniecības lietu atklāšanu un izmeklēšanu, ir valsts un vietējās policijas ietvaros izveidot specializētas vienības darbam cilvēku tirdzniecības jomā.

Daudzsološa prakse: specializētu policijas vienību organizēšana darbam cilvēku tirdzniecības jomā



Daudzās Eiropas valstīs, piemēram, Beļģijā, Nīderlandē, Zviedrijā, Norvēģijā un Apvienotajā Karalistē ir policijas vienības, kas specializējas cilvēku tirdzniecības jomā. Tiek uzskatīts, ka šādu vienību dēļ ievērojami uzlabojusies cilvēku tirdzniecības lietu izmeklēšana. Arī Latvijas policijā ir cilvēku tirdzniecības apkarošanas speciālā vienība, kurā strādā 18 darbinieki. Viņu darbs ir vākt un analizēt informāciju par organizētām noziedzīgām grupām, kas nodarbojas ar vietēja, valsts un starptautiska līmeņa cilvēku tirdzniecību, kā arī identificēt un izmeklēt krimināli sodāmas darbības. Kopš 2016. gada cilvēku tirdzniecības vienība Latvijā ierosinājusi izmeklēšanu 58 lietās, kas ietver cilvēku tirdzniecību vai ir cieši ar to saistītas. Arī reģionos strādā policijas darbinieki, kuri ir izglītojušies cilvēku tirdzniecības un ar to saistīto risku izmeklēšanā. Latvijā ir specializēta prokuratūra, kas strādā ar cilvēku tirdzniecības un organizētās noziedzības lietām.

Būtiskākās kļūdas, kas pieļautas cilvēku tirdzniecības izmeklēšanā, saistītas ar identificēšanu un izmeklēšanas vadīšanu tādā veidā, lai savāktu pietiekamus pierādījumus. Daudzās valstīs ilgstoša izmeklēšana jebkurā lietā nozīmē vairākus riskus: upuris var būt pametis valsti, viņu kāds var būt ietekmējis, lai gan lietā ir izdarītas visas sākotnējās un neatliekamās izmeklēšanas darbības. Par nožēlu bieži arī ziņojums par noziegumu tiek reģistrēts cita nozieguma kategorijā, tāpēc izmeklēšanas uzsākšana var ievērojami kavēties. Tā rezultātā vēlāk var rasties būtiski sarežģījumi, it īpaši, ja lieta faktiski saistīta ar nopietnākiem noziedzīgiem nodarījumiem kā cilvēku tirdzniecību. Iepriekš minētās kļūdas lielākoties rodas nepietiekamu resursu un kompetences dēļ.

Dažreiz kriminālizmeklēšana tiek kavēta tā vienkāršā iemesla dēļ, ka ne visas vajadzīgās iestādes var uzreiz pievienoties izmeklēšanai. Arī starptautiskie tiesiskās palīdzības lūgumi rada grūtības. Līdz atbildes saņemšanai (ja tāda vispār tiek saņemta) var paiet ilgs laiks, un dažreiz var būt sarežģīti atrast pareizo saziņas kanālu, lai lūgtu palīdzību kādai konkrētai iestādei. Dažreiz kriminālizmeklēšanas iestādes nonāk strupceļā. Tādā brīdī ir izvēles iespējas – vai nu izmeklēšanu uz laiku pārtraukt, izbeigt vispār, vai arī gaidīt piemērotu izdevību vai trūkstošu informāciju, lai to varētu turpināt.

Somijā bijušas vairākas lietas, kurās notikumu virkne tika aplūkota kā cilvēku tirdzniecība, bet notiesājošs spriedums tika panākts tikai par pārmērīgu diskrimināciju darbā. Šajos gadījumos upuru liecībās pārlieku daudz uzmanības veltīts darba algām un darbadienas ilgumam. Nopratināšanās tika atklāti pierādījumi par cilvēku tirdzniecībā izmantotiem līdzekļiem (krāpniecība, pakļautības vai ievainojamības stāvoklis), taču nevarēja pierādīt ne nelikumīgu rīcību (piemēram, vervēšana vai slēpšana), ne ekspluatācijas nolūku (piespiedu darbs). Iepriekš aprakstītais lielā mērā saistīts ar to, kā pret upuri izturas policijas darbinieki: neuzticoties iestādēm un nespējot atbildēt uz neveikli formulētiem jautājumiem, upuris nopratināšanās, iespējams, nespēj pēc savas iniciatīvas atklāt būtisku informāciju.

Kad izmeklēšanas laikā veiktie pasākumi bijuši pietiekami, lai upuri tiktu nopratināti, parasti jau ir gūti pierādījumi, ka viņi strādājuši pārāk ilgi un darba samaksa neatbilst padarītā darba apjomam. Taču konkrētajā brīdī bieži vien nav pierādījumu par nelikumīgu brīvības atņemšanu, t.i., piespiedu darbu. Tas ir viens no iemesliem, kāpēc notiesājošs spriedums panākts par pārmērīgu diskrimināciju darbā vai kādu citu noziegumu attiecībā uz darbaspēku, nevis par cilvēku tirdzniecību. Tomēr Igaunijā nepienācīgas samaksas upurim iespējams vērsties Darba strīdu komitejā, lai pieteiktos kompensācijai par nesamaksātu darba algu līdz 10 000 eiro apmērā. Šī daudzsološā prakse aprakstīta turpmāk.



Daudzsoļoša prakse: Igaunijas Darba strīdu komiteja

Igaunijā Darba strīdu komiteja risina darba devēja un darbaņēmēja attiecību strīdus ar mērķi rīkoties ātri un vienkārši. Izplatītākās prasības saistībā ar ekspluatāciju darbā ir par nesamaksātām darba algām. Piezvanot pa upuru atbalsta dienesta uzticības tālruni, ekspluatētie darbaņēmēji tiek informēti par iespēju iesniegt prasījumus Darba inspekcijā par konsultāciju un Darba strīdu komitejā. Darba inspekcija piedāvā tikai juridiskas konsultācijas, savukārt upuru atbalsta dienests var palīdzēt iesniegt sūdzību. Taču upuri prasījumu var aizpildīt arī paši. Darba strīdu komiteja rūpīgi izskata tādus pierādījumus kā liecinieku liecības, dokumentus, materiālos pierādījumus un pārbaūtu rezultātus. Tā var pieņemt lēmumu par prasībām līdz 10 000 eiro apmērā. Ja prasījuma summa ir lielāka, tas tiek izskatīts tiesā. Process pusēm ir bez maksas, bet, ja kāda no pusēm lēmumam nepiekrīt, tā var vērsties tiesā. Kopš 2018. gada iespējams arī samierināšanas process. Šādos gadījumos Darba strīdu komitejas priekšsēdētājs darbojas kā vienīgais samierinātājs, un mērķis ir noslēgt samierināšanas līgumu.

Vēl viens kritisks jautājums ir par to, kad iejaukties cilvēku tirdzniecībā. Ja iejaukšanās tiek veikta nepareizā veidā vai laikā, vēlams rezultāts netiek sasniegts. Kā iepriekš norādīts, salīdzinot ar pierādījumiem par piespiedu darbu, ir samērā viegli atrast pierādījumus par ilgu darba laiku un zemu samaksu.

Kriminālbildības interesēs ir svarīgi neignorēt cilvēku tirdzniecības nozieguma iespējamību, ja ir pamats uzskatīt, ka konkrētajā gadījumā pamanīti cilvēku tirdzniecības definīcijas elementi. Lai aizsargātu upuru tiesības, ir svarīgi atcerēties, ka cilvēku tirdzniecības upuriem ir tiesības uz valsts pakalpojumu sniedzēja nodrošinātu specializētu palīdzību, savukārt citu noziedzīgu nodarījumu upuriem šādu tiesību nav. Tāpēc ir svarīgi, lai lietas ar skaidrām norādēm uz cilvēku tirdzniecību arī tiktu izmeklētas atbilstīgi.

Resursi

1930. gada Starptautiskās Darba konferences pieņemtā Piespiedu darba konvencija.

BJVP. (2016). Vadlīnijas pašvaldībām. Stiprinot pašvaldību darbību pret cilvēku tirdzniecību (Guidelines for municipalities. Stepping up local action against human trafficking). Stokholma: BJVP. https://cbss.org/wp-content/uploads/2020/04/CBSS_12-2015_Olson_GuidelinesForMunicipalities_LV.pdf, <http://www.cilvektirdznieciba.lv/lv/informativie-un-metodiskie-materiali-59>

EDSO. (2014). Pret noziedzīgi iegūtu līdzekļu legalizāciju vērsti režīmi kā līdzeklis cīņai pret cilvēku tirdzniecību (Leveraging Anti-Money Laundering Regimes to Combat Trafficking in Human Beings). Vīne: EDSO. <https://www.osce.org/secretariat/121125>

FATF – APG. (2018). Finanšu plūsmas no cilvēku tirdzniecības (Financial Flows from Human Trafficking). Parīze: FATF. <http://www.fatf-gafi.org/publications/methodsandtrends/documents/human-trafficking.html>

FRA. (2015). Smaga darbaspēka ekspluatācija: strādnieku pārvietošanās uz Eiropas Savienību vai tās robežās. Valstu pienākumi un upuru tiesības (Severe labour exploitation: workers moving within or into the European Union. States' obligations and victims' rights). Luksemburga: Eiropas Savienības Publikāciju birojs.

Husu, P. (2019). Poliisi ja muut viranomaiset tekivät valvontaiskuja Itä-Suomen marjatiloiille – yhdellä tilalla kaikki työnteijät oli palkattu pimeästi. Yle Uutiset, 19.7.2019.

IOM. (2018). Investigating Human Trafficking Cases Using a Victim-centred Approach: A Trainer's Manual on Combating Trafficking in Persons for Capacity-building of Law Enforcement Officers in Antigua and Barbuda, Belize, Jamaica, and Trinidad and Tobago. International Organization for Migration: Jamaica. https://publications.iom.int/system/files/pdf/investigating_human_trafficking.pdf

Jokinen, Anniina, Ollus, Natalia un Aromaa, Kauko (eds.). Cilvēku tirdzniecība piespiedu darba un darbaspēka ekspluatācijas nolūkā Somijā, Polijā un Igaunijā (Trafficking for Forced Labour and Labour Exploitation in Finland, Poland and Estonia) Noziedzības novēršanas un kontroles Eiropas institūta pie Apvienotajām Nācijām (HEUNI) Ziņojumi 68. Helsinki: HEUNI. 2011.

Jokinen, A. & Ollus, N. (eds.) (2019). Tumšs bizness. Atklājot darbaspēka ekspluatācijas darbības modeli (Shady business. Uncovering the business model of labour exploitation). Helsinki: HEUNI.

Ollus, N., Jokinen, A. & Joutsen, M. (eds.) (2013). Darba ņēmēju migrantu ekspluatācija Somijā, Zviedrijā, Igaunijā un Lietuvā: Saiknes atklāšana starp vervēšanu, nelikumīgas nodarbinātības praksi un darbaspēka tirdzniecību (Exploitation of migrant workers in Finland, Sweden, Estonia and Lithuania: Uncovering the links between recruitment, irregular employment practices and labour trafficking). Publikāciju sērija Nr. 75. Helsinki: HEUNI.

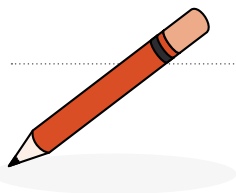
Rīkojums par Starptautiskās Darba konferences pieņemtās Piespiedu darba konvencijas atcelšanas ratifikāciju 1957. gadā.

SDO. (2005). Cilvēku tirdzniecība un ekspluatācija piespiedu darbā. Ieteikumi likumdošanai un likumu piemērošanai. Īpaša rīcības programma cīņai ar piespiedu darbu (Human trafficking and forced labour exploitation. Guidance for legislation and law enforcement. Special action programme to combat forced labour). Ženēva. SDO.

SDO. (2009). Starptautiskais darba birojs un nozaru darbības programma: seminārs 1997. gada Konvencijas par privātām nodarbinātības aģentūrām (Nr. 181) ratifikācijas sekmēšanai (Workshop to promotion ratification of the Private Employment Agencies Convention, 1997 (No. 181)). Ženēva. SDO.

United Nations Office on Drugs and Crime. (2017). Evidential Issue in Trafficking in Persons Cases. Case Digest. Wien: United Nations. https://www.unodc.org/documents/human-trafficking/2017/Case_Digest_Evidential_Issues_in_Trafficking.pdf

A series of horizontal dotted lines for writing, spanning the width of the page.



Ceļš uz veiksmīgu izmeklēšanu

Šajā vizualizācijā ir izklāstīti pasākumi, kas jāveic, lai nodrošinātu veiksmīgu izmeklēšanu, kad ir konstatēts iespējamais cilvēku tirdzniecības gadījums. Tajā uzsvērts, cik svarīga ir uz upuri vērsta pieeja. Ir jāveido visaptverošs situācijas redzējums, izmantojot dažādus izmeklēšanas paņēmienus, lai savāktu pierādījumus par trim cilvēku tirdzniecības elementiem: darbības, līdzekļi un nolūks. Piedāvātie pasākumi neseko hronoloģiskā secībā, to piemērošana ir jāizvērtē, lai nodrošinātu, ka vainīgie tiek saukti pie atbildības par savu rīcību un cietušie var pieprasīt savas tiesības.



Pārtrauciet likumpārkāpēja kontroli pār upuri un iegūstiet upura uzticību

Atvēliet laiku: atvēliet upurim laiku situācijas izpratnei. Izmantojiet šo laiku, lai apkopotu informāciju no dažādiem avotiem

Nodrošiniet upura drošību un novirziet upuri palīdzības saņemšanai

Uzmanīgi plānojiet nopratināšanas, formulējiet pareizos jautājumus un nodrošiniet atbilstošu tulkošanu



Rezultāts:
likumpārkāpēji tiek
notiesāti par cilvēku
tirdzniecību, un
upuriem ir pieeja
tiesai un
kompensācijai

Izveidojiet JIT, ja
nepieciešams,
gadījumos, kad
iesaistīta cita
valsts

Izmantojiet finanšu
izmeklēšanas metodes
un sekojiet naudai

Rūpīgi izvēlieties
noziedzīgā
nodarījuma
kvalifikāciju un
cieši
sadarbojieties ar
prokuroru

Izmeklēšanas laikā
sadarbojaties ar citām
iestādēm un valsts
pakalpojumu sniedzējiem
cilvēku tirdzniecības
upuriem

Nostipriniet upura
liecības ar tiešiem un
netiešiem
pierādījumiem

Iesaldējiet un konfiscējiet
noziedzīgi iegūtos līdzekļus



1. kontroljautājumu saraksts.

Darbaspēka ekspluatācijas identificēšana darba inspektoriem un citām iestādēm

Darba inspektori ir unikālā situācijā, lai viņi pārbaužu laikā varētu atpazīt cilvēku tirdzniecības vai darbaspēka ekspluatācijas pazīmes. Iespējamos darbaspēka ekspluatācijas gadījumus spēj atpazīt arī nodokļu, ugunsdrošības, pārtikas aprites uzraudzības iestāžu un citu kontroles institūciju darbinieki. Kompetents darba inspektors var pamanīt detaļas, kas pašas par sevi tieši neliecina par noziedzīgu nodarījumu, bet kopā ņemtas var radīt aizdomas par noziedzīgu darbību. Darba inspekcijas pārbaudes laikā vērā ņemamās detaļas

- Darba devējs neatļauj inspektoram sarunāties ar darba ņēmējiem
- Darba devējs atbild uz visiem jautājumiem darba ņēmēju vārdā
- Darba ņēmējs nevēlas atbildēt uz jautājumiem un saka, lai inspektors uzdod tos darba devējam
- Kad darba ņēmējam tiek lūgts uzrādīt personu apliecinošu dokumentu, izrādās, ka tas ir darba devēja valdījumā un/vai darba devējs to atnes uzrādīt inspektoram
- Darba ņēmējs nespēj pateikt, cik viņam maksā
- Kad tiek jautāts, darba ņēmējs ziņo, ka viņš maksājis par to, lai dabūtu darbu
- Algu izmaksu dokumentos norādīts, ka visu darba ņēmēju algas tiek ieskaitītas vienā un tajā pašā bankas kontā
- Darba līgums ir valodā, kuru darba ņēmējs nesaprot
- Darbavietā atrodas vairākas personas, kuru maiņa saskaņā ar grafiku jau beigusies vai kuriem vajadzētu būt brīvdienai
- Darbavietā izlikts oficiālais maiņu grafiks, bet citā telpā atrodas faktisko darba stundu grafiks (piemēram, grafiks pavāriem restorāna virtuvē)
- Darba ņēmējiem jāstrādā bez piemērotiem aizsarglīdzekļiem, vai arī darba apstākļi neatbilst prasībām
- Izskatās, ka cilvēki ir izmitināti darbavietā, piemēram, noliktavā vai līdzīgā telpā ir gulta/matracis, ceļasoma un/vai daudz personīgo mantu
- Darba ņēmējs dzīvo pie darba devēja
- Darba ņēmējam novērojamas pāridarījumu vai nepilnvērtīga uztura pazīmes un/vai citi simptomi
- Darba ņēmējs ziņo, ka viņam nav brīvdienu vai atvaļinājuma
- Darba ņēmējs ziņo, ka viņš strādā pārāk ilgu darba laiku vai ka ir problēmas ar samaksu
- Saimniecībā vai citā vietā, kur darba ņēmējiem tiek nodrošināta mājvieta tuvu darbavietai, dzīves apstākļi neatbilst standartam
- Darba ņēmējiem nav vajadzīgo darba atļauju, tādēļ viņus ir viegli ļaunprātīgi izmantot
- Darba ņēmējs nezina, kurā vietā valstī viņš dzīvo un strādā
- Darba ņēmējs ziņo, ka darba devēja nodrošinātais transports ir vienīgais veids, kā doties uz darbu/no darba
- Ir neatbilstības starp darba devēja ienākumu reģistrā iesniegtajām ziņām un algu grāmatvedībā norādīto

Pārbaužu laikā vienmēr ir svarīgi runāt ar klātesošajiem darba ņēmējiem un uzdot viņiem jautājumus vismaz par atalgojumu un dzīves apstākļiem. Daži piemēroti jautājumi sniegti turpmāk.

Svarīgi jautājumi darba ņēmējiem

Cik jums maksā?

Vai jūs esat saņēmis piemaksas par darbu vakaros, naktīs vai nedēļas nogalēs? Vai jūs esat saņēmis piemaksu par to, ka strādājat ilgāk nekā parasti (ja deklarētās darba stundas ir vairāk nekā 40 stundas nedēļā)?

Vai jūs zināt, cik lielai vajadzētu būt samaksai par darbu, ko šobrīd strādājat Latvijā? Vai jūs varat pateikt, kāds ir normālais nedēļas darba laiks Latvijā?

Vai jums bija jāmaksā, lai dabūtu šo darbu? Vai jūs savam darba devējam esat parādā naudu?

Cik garas ir/bija jūsu darba dienas?

Vai jūsu darba vietā ir maiņu grafiks, kurā ir pierakstīts darbinieku darba laiks? Vai tajā pierakstītais darba laiks atbilst patiesībai?

Vai jums ir brīvdienas?

Kur jūs dzīvojat un kā dodaties uz darbu?

Atcerieties vienmēr lūgt darba ņēmēju kontaktinformāciju!

Ja iespējams, darba ņēmēju iztaujāšanu vajadzētu veikt atsevišķā telpā bez darba devēja klātbūtnes. Darba devēju vajadzētu informēt, ka tā ir standarta procedūra, lai viņš nedomātu, ka darba ņēmējs ir sazinājies ar darba inspekciju. Jāņem vērā, ka, runājot ar darba inspektoru, metodisks, krāpniecisks darba devējs var uzvesties korekti un draudzīgi un uzrādīt dokumentus, kas šķiet nevainojami arī tad, ja viņš patiesībā ekspluatē savus darba ņēmējus.

Darba ņēmējiem no ārzemēm var būt grūti uzticēties iestādēm un ziņot par pārkāpumiem. Viņi var nespēt izteikt savu pieredzi vārdos vai sa-

prast, ka ir nozieguma upuri. Ja darba ņēmēji šķiet nobijušies vai citādi nevēlas runāt, uz viņiem nevajag izdarīt spiedienu; viņi, iespējams, baidās, ka darba devējs vai citi darba ņēmēji viņus dzirdēs. Tāpēc nekad nevajadzētu darba devēju vai citu darba ņēmēju izmantot par tulku. Ja pārbaudes laikā rodas aizdomas par darbaspēka ekspluatāciju, un darba ņēmēji un inspektors nepārzina valodu, kurā varētu komunicēt, ja nacionālās vadlīnijas to atļauj, inspektors var pasūtīt tulku pa tālruni. Vienmēr ieteicams iedot darba ņēmējiem paša inspektora kontaktinformāciju, kā arī informāciju par darbinieku tiesībām un iespējām meklēt palīdzību (piem., iedot informatīvas brošūras un uzticības tālruņa numurus), lai viņi paši varētu sazināties ar attiecīgajām iestādēm pēc tam, kad būs visu pārdomājuši. Darba inspektoriem, piemēram, vajadzētu izdalīt informācijas veidlapas par nevalstiskajām organizācijām, arodbiedrībām vai iestādēm, kas sniedz informāciju un pakalpojumus darba ņēmējiem migrantiem. Informācija pieejama www.cilvektirdznieciba.lv sadaļā Noderīgi/Palīdzība.

Dažreiz lietas tiek ierosinātas, pamatojoties uz darba ņēmēju sūdzībām. Parasti tās ir par strīdiem darba samaksas dēļ, un tādā gadījumā darba inspektoram jābūt pietiekami zinošam, lai lūgtu papildu informāciju nolūkā noskaidrot, vai ir norādes par darbaspēka ekspluatāciju un/vai cilvēku tirdzniecību.

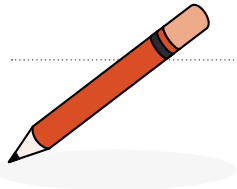
Pat ja inspektors rod pierādījumus cilvēku tirdzniecībai vai citai nopietnai darbaspēka ekspluatācijai, viņam vajadzētu pārbaudi pabeigt kā parasti. Pēc pārbaudes darba inspektoram nekavējoties jāsazinās ar valsts policijas vienību, kas atbild par cilvēku tirdzniecību, vai jālūdz policijas iecirknim sniegt atbildīgā darbinieka kontaktinformāciju. Ja pastāv akūti draudi upura dzīvībai un veselībai, inspektoram jāzvana 112 vai 110. Pretējā gadījumā izmeklēšanas nolūkā ir labāk, ja process tiek iepriekš izplānots. Tomēr jāņem vērā — ja pastāv risks, ka, piemēram, darba ņēmēji uzreiz pēc pārbaudes atstās darbavietu, jāapsver vajadzību sazināties ar policiju. Ir bijuši gadījumi, piemēram, būvniecības nozarē, kad uzreiz pēc pārbaudes ekspluatētie darba ņēmēji pazuduši, tā apdraudot ne tikai izmeklēšanu, bet arī viņu pieeju tiesiskajai aizsardzībai.

Ja ar fotografēšanu netiek piesaistīta pārāk liela uzmanība, inspektors var uzņemt, piemēram, dzīves apstākļus atainojošas fotogrāfijas. Jebkurā gadījumā inspektoram vajadzētu rūpīgi dokumentēt apstākļus gadījumā, ja policija vēlāk gribētu viņu uzklaut kā liecinieku.

Kā rīkoties, ja tiek atklātas cilvēku tirdzniecības vai darbaspēka ekspluatācijas pazīmes?

- Sazinieties ar vietējo policiju un/vai kontaktpersonu cilvēku tirdzniecības jautājumos un apspriediet turpmāko rīcību
- Sazinieties ar valsts pakalpojumu sniedzēju cilvēku tirdzniecības upuriem (informācija pieejama www.cilvektirdznieciba.lv sadaļā Noderīgi/Palīdzība) (detalizētai rīcībai parasti nepieciešams tiešs kontakts ar darbinieku un viņa piekrišana virzīt lietu, taču konsultācija vienmēr ir iespējama)
- Sazinieties ar nevalstiskajām organizācijām, kas palīdz cilvēku tirdzniecības upuriem
- Informējiet glābšanas un/vai veselības aizsardzības iestādes par standartam neatbilstīgiem dzīves apstākļiem; ja pirms pārbaudes saņemts brīdinājums, ir iespējama kopīga pārbaude
- Iesniedziet policijā ziņojumu par konstatēto pārkāpumu

Blank page with horizontal dotted lines for writing.



2. kontroljautājumu saraksts

Jautājumi sarunai ar upuriem

Turpmāk minēto jautājumu saraksts veidots, balstoties uz piemēriem no pētījuma par darbaspēka ekspluatāciju (Jokinen un citi, 2011), un to var izmantot par sākumpunktu sarunā ar upuri. Svarīgi ir uzdot jautājumus, kas ir viegli saprotami un kodolīgi, ja upuris nevēlas vai nespēj izstāstīt notikušo.

Vervēšana

- Kā jūs uzzinājāt par šo darbu? Kā jūs sākāt šeit strādāt?
- Vai jūs šo darbu dabūjāt caur darbā iekārtošanas aģentūru vai starpniecības uzņēmumu?
- Vai jums bija jāmaksā (piemēram, starpniecības maksa), lai dabūtu darbu? Cik daudz un kam jūs samaksājāt?
- Kā jūs dabūjāt darba atļauju? Kas jums to dabūja? Vai jūs par to samaksājāt?
- Kā jūs nonācāt [mērķa valsts]? Vai jūs pats pirkāt biļetes?
- Vai jūs aizņēmties naudu, lai spētu doties uz [mērķa valsti]? Cik? No kā jūs aizņēmties naudu?
- Vai kāds jūs sagaidīja lidostā/dzelzceļa stacijā/ostā, utt.? Kas?



Darbs

- Kāda veida darbu jūs strādājāt? Kur?
- Vai darbs/nodarbinātība atbilda tam, kas jums tika solīts?
- Kāds bija jūsu darbalaiks? Kurā diennakts laikā un cik stundas dienā? Cik dienas mēnesī?
- Vai jūs tikāt savlaicīgi informēts par savu darba laiku? Vai par darba laiku ir sastādīts aktuāls, pieejams un saprotams maiņu grafiks?
- Cik daudz darbinieku bija vienā darbavietā?
- Kādi bija darba apstākļi?
- Kāds bija jūsu darba devējs? Kā jūs ar viņu komunicējāt (it īpaši, ja nerunājat vienā valodā)?
- Vai jums tika draudēts (ar vardarbību, deportāciju, policiju, darba zaudēšanu, utt.)?
- Vai darba devējs bija vardarbīgs?
- Vai jūs varējāt pats pēc savas gribas aiziet no darba?
- Vai jūs piespieda turpināt darbu? Kādā veidā?
- Vai pie jums vienmēr ir jūsu pase/personu apliecinājoši dokumenti?
- Vai jūs kādam esat stāstījis par situāciju, kādā esat nokļuvis

Darba algas un darba līgums

- Vai jums bija rakstisks un parakstīts darba līgums? Vai tikai mutiska vienošanās?
- Vai jūs zināt, cik daudz naudas stundā/mēnesī jums vajadzētu nopelnīt saskaņā ar likumu?
- Kādā veidā tika maksātas algas (skaidrā naudā, bankas kontā utt.)?
- Cik bieži jums maksāja algu? Cik daudz?
- Vai jūs jebkad saņēmāt vai redzējāt algas izdrukas lapas?
- Vai jūs bijāt apmierināts ar savu darba algu?
- Vai darba algas bija tādas pašas, kā tika solīts?
- Vai jums vajadzēja daļu algas atmaksāt darba devējam?
- Vai jūs saņēmāt atlīdzību par virsstundām? Citiem vārdiem, vai jūs saņēmāt papildu naudu, ja strādājāt vakaros vai nedēļas nogalēs? Kā bija tad, ja strādājāt vairāk nekā astoņas stundas dienā vai 40 stundas nedēļā — vai tad jūs saņēmāt papildu naudu?
- Vai no jūsu darba algas tika atskaitīti kādi izdevumi?
- Vai jūs no savas darba algas varējāt kaut ko ietaupīt?
- Vai jūs sūtījāt naudu savas piederības valstī esošajai ģimenei?
- Vai jums kādreiz ir nācies strādāt, kad bijāt slims? Vai jums tika maksāta slimības nauda, ja saslimāt? Vai jūs zinājāt, kā rīkoties vai kur vērsties slimības gadījumā?
- Vai uz jums tika izdarīts spiediens veikt uzdevumus vai darbu, kam jūs nevēlējāties piekrist/kas nebija ietverts jūsu līgumā/kura veikšanai jums nebija kvalifikācijas?

Izmitināšana

- Kur jūs uzturējāties/dzīvojāt?
- Cik daudzi no jums tur dzīvoja (vārdi/iesaukas/apraksti)?
- Kādi cilvēki vēl tur uzturējās?
- Kā tika nokārtota izmitināšana?
- Cik jūs maksājāt par izmitināšanu, kādā veidā notika apmaksāšana?
- Vai jūs bijāt apmierināts ar dzīves apstākļiem tur, kur jūs gulējāt?
- Vai jūs uzskatījāt, ka jums bija jāmaksā pārāk daudz par dzīvošanu?
- Kā jūs pārvietojāties? (Kā jūs devāties uz darbu?)

Brīvais laiks

- Cik bieži jums bija brīvas dienas? Vai jums jebkad bija brīvas divas vai vairāk dienas pēc kārtas?
- Vai jūs brīvajā laikā varējāt darīt visu, ko vēlējāties, vai arī jums bija jāprasa darba devējam atļauja?
- Vai jums bija iespēja iepazīties ar vietējiem iedzīvotājiem? (Vai jūs mācījāties vietējo valodu?)
- Vai jūs sazinājāties ar ģimeni un draugiem savā piederības valstī?
- Vai jums ir bijis apmaksāts atvaļinājums?
- Vai jums ir kas piebilstams vai komentējams par jūsu darba apstākļiem vai darbu kopumā?

A series of horizontal dotted lines for handwriting practice, spanning the width of the page.

